

T.C
YENİMAHALLE KAYMAKAMLIĞI
YENİMAHALLE İLÇE MİLLİ EĞİTİM MÜDÜRLÜĞÜ
ORHAN CEMAL FERSOY İLKOKULU MÜDÜRLÜĞÜ



2024-2028
STRATEJİK PLANI



*Yolunda yürüyen, yalnız ufku görmesi kâfi değildir.
Muhakkak ufkun ötesini de görmesi ve bilmesi lazımdır.*

Mustafa Kemal ATATÜRK

OKUL BİLGİLERİ

İli: ANKARA		İlçesi: YENİMAHALLE	
Adres:	Mehmet Akif Ersoy Mahallesi 355. Cadde No:7/A Yenimahalle / Ankara	Coğrafi Konum (link)	https://www.google.com/maps?q=39.9702033996582,32.77420425415039&z=17&hl=tr
Telefon Numarası:		Faks Numarası:	
e- Posta Adresi:	733736@meb.k12.tr	Web sayfası adresi:	https://orhancemalfersoyio.meb.k12.tr
Kurum Kodu:	733736	Öğretim Şekli:	İkili Eğitim

SUNUŞ



Geçmişten günümüze gelirken var olan yaratıcılığın getirdiği teknolojik ve sosyal anlamda gelişmişliğin ulaştığı hız, artık kaçınılmazları da önümüze sererek kendini göstermektedir. Güçlü ekonomik ve sosyal yapı, güçlü bir ülke olmanın ve tüm değişikliklerde dimdik ayakta durabilmenin kaçınılmazlığı da oldukça büyük önem taşımaktadır. Gelişen ve sürekliliği izlenebilen, bilgi ve planlama temellerine dayanan güçlü bir yaşam standardı ve ekonomik yapı; stratejik amaçlar, hedefler ve planlanmış zaman diliminde gerçekleşecek uygulama faaliyetleri ile (STRATEJİK PLAN) oluşabilmektedir.

Okulumuz vizyon, misyon ve stratejik planını ilk olarak 2000'li yılların başında belirlemiştir. Okulumuz, daha iyi bir eğitim seviyesine ulaşmak düşüncesiyle sürekli yenilenmeyi ve kalite kültürünü kendisine ilke edinmeyi amaçlamaktadır. Kalite kültürü oluşturmak için eğitim ve öğretim başta olmak üzere insan kaynakları ve kurumsallaşma, sosyal faaliyetler, alt yapı, toplumla ilişkiler ve kurumlar arası ilişkileri kapsayan 2019-2024 stratejik planı hazırlanmıştır.

Büyük önder Atatürk'ü örnek alan idareci ve öğretmen kadromuzla; çağa uyum sağlamış, geleceği yönlendiren, düşünce ufku ve yenilikçi ruhu açık, girdikleri her türlü ortamda çevresindekilere ışık tutan, hayata hazır, Türkiye Cumhuriyeti'ni daha da yükseltecek bireyler yetiştirmeyi ilke edinmiş bulunmaktayız.

Orhan Cemal Fersoy İlkokulu 2024-2028 Stratejik Planı'nda belirtilen amaç ve hedeflere ulaşmamızın, okulumuzun gelişme ve kurumsallaşma süreçlerine önemli katkılar sağlayacağına inanmaktayız. Planın hazırlanmasında emeği geçen Stratejik Planlama Ekibine, Yenimahalle İlçe Milli Eğitim Müdürlüğü AR-GE birimine, öğretmen, öğrenci ve velilerimize teşekkür ederim.

Adnan YALÇIN
OKUL MÜDÜRÜ

İÇİNDEKİLER

1. GİRİŞ VE STRATEJİK PLANIN HAZIRLIK SÜRECİ.....	7
1.1. Strateji Geliştirme Kurulu ve Stratejik Plan Ekibi.....	7
1.2. Planlama Süreci.....	7
2. DURUM ANALİZİ.....	8
2.1. Kurumsal Tarihçe	8
2.2. Uygulanmakta Olan Planın Değerlendirilmesi.....	8
2.3. Mevzuat Analizi	11
2.4. Üst Politika Belgelerinin Analizi	12
2.5. Faaliyet Alanları ile Ürün ve Hizmetlerin Belirlenmesi	13
2.6. Paydaş Analizi	16
2.7. Kuruluş İçi Analiz	20
2.7.1. Teşkilat Yapısı	20
2.7.2. İnsan Kaynakları	21
2.7.3. Teknolojik Düzey	31
2.7.4. Mali Kaynaklar	32
2.7.5. İstatistikî Veriler	33
2.8. Dış Çevre Analizi (Politik, Ekonomik, Sosyal, Teknolojik, Yasal ve Çevresel Çevre Analizi –PESTLE)	34
2.9. Güçlü ve Zayıf Yönler ile Fırsatlar ve Tehditler (GZFT)Analizi	35
2.10. Tespit ve İhtiyaçların Belirlenmesi	34
3. GELECEĞE BAKIŞ	38
3.1. Misyon	
3.2. Vizyon	
3.3. Temel Değerler	
4. AMAÇ, HEDEF VE STRATEJİLERİN BELİRLENMESİ	39
4.1. Amaçlar	
4.2. Hedefler	
4.3. Performans Göstergeleri	
4.4. Stratejilerin Belirlenmesi	
4.5. Maliyetlendirme	
5. İZLEME VE DEĞERLENDİRME	42
6. TABLOLAR	43

1. GİRİŞ VE STRATEJİK PLANIN HAZIRLIK SÜRECİ

1.1.Strateji Geliştirme Kurulu ve Stratejik Plan Ekibi

Tablo 1. Strateji Geliştirme Kurulu ve Stratejik Plan Ekibi

Strateji Geliştirme Kurulu Bilgileri			Stratejik Plan Ekibi Bilgileri		
Adı Soyadı	Görevi	Ünvanı	Adı Soyadı	Görevi	Ünvanı
Adnan YALÇIN	Okul Müdürü	Başkan	Sabri TÜRK	Müdür Yardımcısı	Başkan
Derya ERAİL	Müdür Yardımcısı	Üye	Günay ASLANTAŞ	Rehber Öğretmen	Üye
Ayşe Gül SANİGİL	Rehber Öğretmen	Üye	Ebru GÜNGÖR	Sınıf Öğretmeni	Üye
Reyhan ATAMAN	O.A. B. Başkanı	Üye	Şerife YILMAZ	Sınıf Öğretmeni	Üye
			Yılmaz SOYDEMİR	Sınıf Öğretmeni	Üye
			Sevgi ÖZER	Sınıf Öğretmeni	Üye
			Nihal ACARSOY	İngilizce Öğretmeni	Üye

1.2. Planlama Süreci:

Cumhurbaşkanlığı tarafından belirlenen politikalar, programlar, ilgili mevzuat ve benimsedikleri temel ilkeler çerçevesinde Millî Eğitim Bakanlığı 2022/21 sayılı genelgesi ve “Millî Eğitim Bakanlığı 2024-2028 Stratejik Plan Hazırlık Programı” na uygun olarak 2024-2028 dönemi stratejik plan hazırlanma süreci Strateji Geliştirme Kurulu ve Stratejik Plan Ekibi'nin oluşturulması ile başlamıştır. Ekip tarafından oluşturulan çalışma takvimi kapsamında ilk aşamada durum analizi çalışmaları yapılmış ve durum analizi aşamasında, paydaşlarımızın plan sürecine aktif katılımını sağlamak üzere paydaş anketi, toplantı ve görüşmeler yapılmıştır. Durum analizinin ardından geleceğe yönelim bölümüne geçilerek okulumuzun amaç, hedef, gösterge ve stratejileri belirlenmiştir.

2. DURUM ANALİZİ

Okulumuzun geleceğe yönelik amaç, hedef ve stratejiler geliştirebilmesi için mevcut durumda tespit edilen güçlü ve zayıf yönleri ayrıca, okulumuzun kontrolü dışındaki olumlu ya da olumsuz gelişmelerin neler olduğu değerlendirilmiştir. Bu analiz; okulumuzun stratejik planın sonraki aşamalarından daha sağlıklı sonuçlar elde edilmesine katkı sağlayacak, kendisini ve çevresini daha iyi tanımasına yardımcı olacaktır.

2.1. Kurumsal Tarihçe

Orhan Cemal Fersoy İlkokulu 1994 yılında ilköğretim okulu olarak Mehmet Akif Ersoy Mahallesi 283. Cadde Urankent içerisindeki 23 derslikli binasında eğitim öğretime başlamış olup 2023 yılına kadar bu binada hizmet vermeye devam etmiştir. Çevresinde yapılan siteler ve artan nüfusla birlikte bu binadan Mehmet Akif Ersoy Mahallesi 355. Cadde üzerindeki 32 derslikli yeni binasına taşınmıştır.

Okulumuzun, deneyimli teknolojik gelişmeleri takip eden verilen seminer programlarına sürekli katılıp kendini yenileyen, çevre ve velilerimizle her zaman iletişim içinde olan bir idareci ve öğretmen kadrosu vardır. Öğretmenlerimiz birbirleri ile okul içi ve okul dışı sürekli iletişim içinde bulunmakta olup kurum kültürü oturmuştur.

Okul çevresinin gelişmesiyle öğrenci velilerimizin %70'inin gelir durumunun iyi olduğu görülmektedir. Öğrencilerimizin sosyoekonomik durumu farklılık gösterse de veliler ve öğrenciler arasında bu durum sorun teşkil etmemektedir.

Okul Aile Birliğimiz, okul idaresi ve öğretmenler ile çok uyumlu çalışmaktadır.

Temel Eğitim Genel Müdürlüğünün; zorunlu eğitim çağındaki bütün çocukları hayata ve bir üst öğrenime hazırlama amacıyla nitelikli eğitimi sağlamaya yönelik, okulların kendi politika ve stratejilerini geliştirmelerine fırsatlar sunmayı ve gerekli koşulları sağlamayı edindiği misyon doğrultusunda okulumuz okul öncesi ve temel eğitimin 1. Kademesindeki öğrencilerine gerekli olanakları en üst düzeyde sunmaktadır.

2.2. Uygulanmakta Olan Stratejik Planın Değerlendirilmesi

Okulumuz 2019-2023 Stratejik Planında 3 Stratejik amaç 9 hedef ve bu stratejik amaç ve hedeflerin altında 21 eylemimiz bulunmaktadır.

2020 yılı tüm dünyada olduğu gibi bizim ülkemizde de önemli izler bırakan bir yıl olarak hatırlanacağı muhakkaktır. 2019 yılının son aylarında ortaya çıkan COVID-19 virüsü, tüm dünyaya hızla yayılmış ve kısa bir süre sonra Dünya Sağlık Örgütü tarafından “Küresel Salgın” ilan edilmiştir. Okulumuz; COVID-19 salgın sürecini ilk aylardan itibaren aktif bir şekilde takip etmiş ve Bakanlığımızın eğitime ara verme kararını açıkladığı dönemde tüm hazırlıklarını tamamlamıştır. Bu süreç, Okulumuzun gerekli durumlarda eğitim ve öğretim faaliyetlerini çevrimiçi ortamlarda yapma ve hizmet alanlarını dijitalleştirme eğilimlerini güçlendirmiştir.

Ayrıca bu dönemde Bakanlığımızın öğretmenlerimiz ve yöneticiler için sunmuş olduğu mesleki ve bireysel gelişimlerinin ulusal ve uluslararası sertifikalı eğitim programları ile desteklenmesine yönelik eğitimler uzaktan eğitim programları ile beraber sürdürülmüştür.

2021 yılının ilk yarısı boyunca dünyada ve ülkemizde görülmekte olan salgın nedeniyle alınan tedbirler kapsamında eğitim öğretim çevrimiçi olarak gerçekleşmiştir. 2021-2022 eğitim öğretim yılının eylül ayında başlamasıyla birlikte ülkemizde kesintisiz yüz yüze eğitim öğretime geçilmiştir. Bu kapsamda 2021 yılının kısmen uzaktan kısmen yüz yüze eğitimin yapıldığı bir yıl olması nedeniyle bazı performans göstergelerinde izleme ve değerlendirme açısından bazı hedeflere beklenen düzeyde ulaşamamıştır. Özellikle salgının ilk yılında okulların belirsiz aralıklarla kapalı olması, alışıldık düzenleri bozulan ve uzaktan eğitime erişim imkânları kısıtlı olan özel gereksinimli öğrenciler için zorlayıcı olmuştur. Bununla birlikte, okul öncesi eğitimin zorunlu eğitim kapsamı dışında tutulması ve salgın sürecinde okula devam etmenin veli rızasına bağlı olması gibi nedenlerle bazı ailelerin çocuklarını yüz yüze eğitime göndermemeyi tercih etmesi yaygın bir eğilim olmuştur. Sosyal etkinliklerin büyük bir çoğunluğu iptal edilmiş, ertelenmiş ya da bir araya gelince salgının buluşma riski nedeniyle kısıtlı sayılarla gerçekleşmesi bu performans göstergesi hedeflerine ulaşamamasında büyük etkisi olmuştur.

2021 yılı, bir yandan COVID-19 salgınıyla mücadelenin devam ettiği diğer yandan da normalleşme sürecine yönelik önemli adımların atıldığı bir yıl olmuştur. Bu yönüyle 2021 yılı, hem salgın sürecinde meydana gelen öğrenme kayıplarının telafisi hem de

salgın sonrası eğitim sürecinin şekillenmesinde kritik bir yıl olarak tamamlanmıştır. 2022 yılı izleme ve değerlendirme bulguları Okulumuz performansının; salgın sonrası yüz yüze eğitime geçilmesi, dezavantajlı grupların desteklenmesi, zorunlu eğitimde okullaşma, fiziki altyapının geliştirilmesi, bilişim altyapısının güçlendirilmesi, uzaktan eğitim kapasitesinin artırılması, öğretmen ve derslik başına düşen öğrenci sayısının azaltılması gibi birçok konuda önceki yıllara göre arttığını göstermektedir. Öğrenci başarısı ve öğrenme kazanımlarında önemli iyileşmeler göze çarpmaktadır. Öğretmen ve okul yöneticilerinin gelişimlerini desteklemek amacıyla zengin ve çeşitli içerikte çok sayıda faaliyet gerçekleştirilmiştir.

2022-2023 eğitim öğretim yılında, ülkemizde meydana gelen 6 Şubat deprem felaketi nedeniyle ilimiz çok göç almıştır. Gerek yaşanan bu iç göç gerekse okulumuzda yapılan güçlendirme faaliyetleri kapsamında şube başına düşen öğrenci sayıları vb. göstergelerimizde beklenmeyen değişiklikler olmuştur.

Tablo 2.Orhan Cemal Fersoy İlkokulu Müdürlüğü 2019-2023 Stratejik planı Yıllara göre AMAÇ-HEDEF Gerçekleşme Durumları

Amaç/ Hedef	Performans Gösterge Sayısı	2019	2020 Gerçekleşmesi	2021 Gerçekleşmesi	2022 Gerçekleşmesi	2023 Gerçekleşmesi
1.1 HEDEF	2		% 100	% 100	% 100	% 100
1.2 HEDEF	3		% 100	% 100	% 100	% 100
2.1 HEDEF	4		% 100	% 100	% 100	% 100
2.2 HEDEF	3		% 100	% 100	% 100	% 100
2.3 HEDEF	2		% 100	% 100	% 100	% 100
2.4 HEDEF	2		% 100	% 100	% 100	% 85
3.1 HEDEF	2		% 100	% 100	% 100	% 100
3.2 HEDEF	2		% 80	% 80	% 85	% 85
3.3 HEDEF	2		% 100	% 100	% 100	% 100

Uygulanmakta olan stratejik planda yer alan 1.2. no'lu hedefin okulun çevresinin gelişmesi ve veli profilinin değişmesi ile eğitim ve öğretimin her tür ve kademesinde katılım ve tamamlama oranlarının yüksek olmasından yeni oluşturulan stratejik planda bu hedefe yer verilmemiştir. 2023-2024 eğitim öğretim yılı ölçme değerlendirmede 4. Sınıf öğrencilerinin notla değerlendirilmesinin değişmesi ile birlikte 2.1 ve 2.2 no 'lu hedeflerde güncelleme yapılmıştır.

Plan dönemi içerisinde, COVID-19 salgını nedeniyle bazı hedeflerde önemli ölçüde sapmalar olsa da, Plan dönemi sonunda belirlenen hedeflere ulaşma düzeyi yüksek seviyede gerçekleşmiştir.

2.3. Mevzuat Analizi

Tablo3: Yasal Dayanaklar

YASAL YÜKÜMLÜLÜK (GÖREVLER)	DAYANAK(KANUN, YÖNETMELİK, GENELGE, YÖNERGE)
Atama	657 Sayılı Devlet Memurları Kanunu
	Milli Eğitim Bakanlığına Bağlı Okul ve Kurumların Yönetici ve Öğretmenlerinin Norm Kadrolarına İlişkin Yönetmelik
	Milli Eğitim Bakanlığı Eğitim Kurumları Yöneticilerinin Atama ve Yer Değiştirmelerine İlişkin Yönetmelik
	Milli Eğitim Bakanlığı Öğretmenlerinin Atama ve Yer Değiştirme Yönetmeliği
Ödül, Disiplin	Devlet Memurları Kanunu
	6528 Sayılı Milli Eğitim Temel Kanunu İle Bazı Kanun ve Kanun Hükmünde Kararnamelerde Değişiklik Yapılmasına Dair Kanun
	Milli Eğitim Bakanlığı Personeline Başarı, Üstün Başarı ve Ödül Verilmesine Dair Yönerge
	Milli Eğitim Bakanlığı Disiplin Amirleri Yönetmeliği
Okul Yönetimi	1739 Sayılı Milli Eğitim Temel Kanunu
	Milli Eğitim Bakanlığı İlköğretim Kurumları Yönetmeliği
	Milli Eğitim Bakanlığı Okul Aile Birliği Yönetmeliği
	Milli Eğitim Bakanlığı Eğitim Bölgeleri ve Eğitim Kurulları Yönergesi
	MEB Yönetici ve Öğretmenlerin Ders ve Ek Ders Saatlerine İlişkin Karar
	Taşınır Mal Yönetmeliği
Eğitim-Öğretim	Anayasa
	1739 Sayılı Milli Eğitim Temel Kanunu
	222 Sayılı İlköğretim ve Eğitim Kanunu
	6287 Sayılı İlköğretim ve Eğitim Kanunu ile Bazı Kanunlarda Değişiklik Yapılmasına Dair Kanun
	Milli Eğitim Bakanlığı İlköğretim Kurumları Yönetmeliği
	Milli Eğitim Bakanlığı Eğitim Öğretim Çalışmalarının Planlı Yürütülmesine İlişkin Yönerge
	Milli Eğitim Bakanlığı Öğrenci Yetiştirme Kursları Yönergesi
	Milli Eğitim Bakanlığı Ders Kitapları ve Eğitim Araçları Yönetmeliği
	Milli Eğitim Bakanlığı Öğrencilerin Ders Dışı Eğitim ve Öğretim Faaliyetleri Hakkında Yönetmelik
	Milli Eğitim Bakanlığı Personel İzin Yönergesi
Personel İşleri	Devlet Memurları Tedavi ve Cenaze Giderleri Yönetmeliği
	Kamu Kurum ve Kuruluşlarında Çalışan Personelin Kılık Kıyafet Yönetmeliği
	Memurların Hastalık Raporlarını Verecek Hekim ve Sağlık Kurulları Hakkındaki Yönetmelik
	Milli Eğitim Bakanlığı Personeli Görevde Yükseltme ve Unvan Değişikliği Yönetmeliği
	Öğretmenlik Kariyer Basamaklarında Yükseltme Yönetmeliği
	Resmi Mühür Yönetmeliği
Mühür, Yazışma, Arşiv	Resmi Yazışmalarda Uygulanacak Usul ve Esaslar Hakkındaki Yönetmelik
	Milli Eğitim Bakanlığı Evrak Yönergesi
	Milli Eğitim Bakanlığı Arşiv Hizmetleri Yönetmeliği
	Milli Eğitim Bakanlığı Rehberlik ve Psikolojik Danışma Hizmetleri Yönet.
Rehberlik ve Sosyal Etkinlikler	Okul Spor Kulüpleri Yönetmeliği
	Milli Eğitim Bakanlığı İlköğretim ve Ortaöğretim Sosyal Etkinlikler Yönetmeliği
	Milli Eğitim Bakanlığı İlköğretim Kurumları Yönetmeliği
Öğrenci İşleri	Milli Eğitim Bakanlığı Demokrasi Eğitimi ve Okul Meclisleri Yönergesi
	Okul Servis Araçları Hizmet Yönetmeliği
	Milli Eğitim Bakanlığı Kurum Tanıtım Yönetmeliği
İsim ve Tanıtım	Milli Eğitim Bakanlığına Bağlı Kurumlara Ait Açma, Kapatma ve Ad Verme Yönetmeliği
	Sabotajlara Karşı Koruma Yönetmeliği
Sivil Savunma	Binaların Yangından Korunması Hakkındaki Yönetmelik
	Daire ve Müesseseler İçin Sivil Savunma İşleri Kılavuzu

2.4. Üst Politika Belgeleri Analizi

Orhan Cemal Fersoy İkokulu Müdürlüğü'ne görev ve sorumluluk yükleyen amir hükümlerin tespit edilmesi için tüm üst politika belgeleri ayrıntılı olarak taranmış ve bu belgelerde yer alan politikalar incelenmiştir. Bu çerçevede Yenimahalle İlçe Milli Eğitim 2024-2028 Stratejik Planı'nın stratejik amaç, hedef, performans göstergeleri ve stratejileri hazırlanırken bu belgelerden yararlanılmıştır. Üst politika belgelerinde yer almayan ancak Müdürlüğümüzün durum analizi kapsamında önceliklendirdiği alanlara geleceğe bakış bölümünde yer verilmiştir.

Cumhurbaşkanlığının Türkiye Yüzyılı ve Millî Eğitim Bakanlığının Eğitimde Türkiye Yüzyılı Vizyonu merkezde olmak üzere üst politika belgeleri, temel üst politika belgeleri ve diğer üst politika belgeleri olarak iki bölümde incelenmiştir (Tablo 4).

Tablo 4: Üst Politika Belgeleri

Temel Üst Politika Belgeleri	Diğer Üst Politika Belgeleri
Kalkınma Planları	
Orta Vadeli Programlar	TÜBİTAK Vizyon 2023 Eğitim ve İnsan Kaynakları Raporu
Orta Vadeli Mali Planlar	
Cumhurbaşkanlığı Yıllık Programı	Hayat Boyu Öğrenme Strateji Belgesi
Cumhurbaşkanlığı Türkiye Yüzyılı Vizyonu	Meslekî ve Teknik Eğitim Strateji Belgesi
Millî Eğitim Bakanlığı Eğitimde Türkiye Yüzyılı Vizyonu	Mesleki Eğitim Kurulu Kararları
MEB 2019-2023 Stratejik Plan	Ulusal Öğretmen Strateji Belgesi
Millî Eğitim Şura Kararları	Türkiye Yeterlilikler Çerçevesi
Millî Eğitim Kalite Çerçevesi	

2.5.Faaliyet Alanları ile Ürün/Hizmetlerin Belirlenmesi

Tablo 5: Faaliyet Alanları ile Ürün/Hizmetler Tablosu

Faaliyet Alanı	Ürün ve Hizmetler
Eğitim ve Öğretim	<ol style="list-style-type: none">1. Kayıt Nakil İşleri, Eğitim ve öğretime erişim imkânlarının sağlanması2. Yabancı öğrencilerin eğitim ve öğretime yönelik iş ve işlemlerin yürütülmesi3. Hayat boyu öğrenme kapsamında eğitim ve öğretim faaliyetlerinin düzenlenmesi4. Öğretim programlarının ve haftalık ders çizelgelerinin hazırlanması ve uygulanması5. Elektronik ders içeriklerinin geliştirilmesi6. Ders kitaplarının ve diğer eğitim materyallerinin temin edilmesi7. Devam Devamsızlık8. Sınıf Geçme
Rehberlik Faaliyetleri	<ol style="list-style-type: none">1.Eğitsel tanılama ve yönlendirme faaliyetlerinin yürütülmesi2.Kişisel ve eğitsel rehberlik faaliyetlerinin yürütülmesi3.Psikososyal koruma, önleme ve müdahale hizmetlerinin verilmesi4.Özel politika gerektiren bireylerin eğitim ve öğretime ilişkin iş ve işlemlerin yürütülmesi
Bilimsel, Kültürel, Sanatsal ve Sportif Faaliyetler	<ol style="list-style-type: none">1. Okuma kültürünün geliştirilmesine yönelik çalışmaların yürütülmesi2. Öğrencilere yönelik yerel, ulusal düzeyde bilimsel, kültürel, sanatsal ve sportif faaliyetlerin düzenlenmesi ve Katılımlarının sağlanması3. Öğrencilerin okul başarısını artıracak çalışmaların yapılması4. Öğrencilerin okul dışı etkinliklerine ilişkin çalışmaların yapılması
Ölçme ve Değerlendirme	<ol style="list-style-type: none">1. Ölçme ve değerlendirme iş ve işlemlerini birimlerle işbirliği içerisinde yürütülmesinin sağlanması2. Bilişime ilişkin Bakanlık ve diğer birim projelerine ilişkin iş ve işlemlerinin yürütülmesi3. Eğitim bilişim ağının kullanımının yaygınlaştırılmasının sağlanması
Araştırma, Geliştirme, Proje ve Protokoller	<ol style="list-style-type: none">1. Proje ve protokollerin hazırlanması, uygulanması ve değerlendirilmesi2. Eğitim ve öğretimin geliştirilmesine yönelik araştırma ve geliştirme faaliyetlerinin yürütülmesi3. Öğrenci ve öğretmenlerin değişim ve hareketlilik programlarından yararlanabilmeleri için gerekli iş ve işlemlerin yürütülmesi4. Stratejik plan ve performans programının hazırlanması, uygulanması izlenip değerlendirilmesi ve faaliyet raporunun hazırlanması
Yönetim ve Denetim Hizmetleri	<ol style="list-style-type: none">1. İstatistikî verilerin toplanması, analizi ve yayınlaması2. Öğretim programlarının uygulamalarını izlemek ve rehberlik faaliyetlerinin yürütülmesi3. Eğitim-öğretim ve yönetim faaliyetlerinin denetim ve değerlendirme çalışmalarının yapılması4. İzleme ve değerlendirme raporlarının hazırlanması5. İl/ilçe millî eğitim müdürlükleri ile eğitim kurumlarının teftiş, denetim, rehberlik, işbaşında yetiştirme ve değerlendirme hizmetlerinin yürütülmesi6. İnceleme, soruşturma veya ön inceleme raporlarıyla ilgili iş ve işlemlerinin yürütülmesi7. Müdürlüğümüze bağlı sosyal tesis ve işletmelere ilişkin iş ve işlemlerin yürütülmesi8. Müdürlüğümüz ödeneklerine ilişkin iş ve işlemleri yürütülmesi9. Yatırım programlarının hazırlanması ve izlenmesi10. Her kademedeki öğrencilere yönelik dernek ve vakıflar ile gerçek ve diğer tüzel kişilerce açılacak veya işletilecek yurt, pansiyon ve benzeri kurumların açılması, devri, nakli ve kapatılmasıyla ilgili esasların belirlenmesi ve denetimi11. Müdürlüğümüz faaliyetlerine yönelik bilgi edinme, talep, ihbar, şikâyet, görüş ve önerilere ilişkin işlemlerin yürütülmesi

İnsan Kaynakları	<ol style="list-style-type: none"> 1. Çalışanların mesleki gelişimlerine yönelik faaliyetlerin yürütülmesi 2 Norm belirleme, atama, görevlendirme, yer değiştirme, terfi ve benzeri özlük işlemlerinin yürütülmesi 3. Personelin pasaport ve yurt dışı iş ve işlemlerini yürütmek 4.Eğitim ve Öğretim kurumları yöneticilerinin niteliğinin artırılması
Fiziki ve Teknolojik Altyapı	<ol style="list-style-type: none"> 1. Okul ve kurum binaları dâhil, taşınmazlara ilişkin her türlü yapım, bakım ve onarım işlerini ve bunlara ait kontrol, koordinasyon ve mimari proje çalışmalarının yürütülmesi 2. Müdürlüğümüzün taşınır ve taşınmazlarına ilişkin işlemlerin yürütülmesi 3. Eğitim ve öğretim teknolojilerinin öğrenme süreçlerinde etkin kullanılmasına yönelik altyapı çalışmalarının yürütülmesi 4. Özel okulların arsa tahsisi, teşvik ve vergi muafiyeti ile ilgili iş ve işlemlerinin yürütülmesi 5. Kamulaştırma yoluyla arsa üretimi 6. Hizmet alanlarıyla ilgili bilişim teknolojilerine yönelik çalışmaların yürütülmesi

Tablo 6: Ürün-Hizmet Listesi

Öğrenci kayıt, kabul ve devam işleri	Eğitim hizmetleri
Öğrenci başarısının değerlendirilmesi	Öğretim hizmetleri
Sınav işleri	Toplum hizmetleri
Sınıf geçme işleri	Kulüp çalışmaları
Öğrenim belgesi düzenleme işleri	Öğrenim Belgesi
Personel işleri	Sosyal, kültürel ve sportif etkinlikler
Öğrenci davranışlarının değerlendirilmesi	Burs hizmetleri
Öğrenci sağlığı ve güvenliği	Bilimsel araştırmalar
Okul çevre ilişkileri	Yaygın eğitim
Rehberlik	Mezunlar (Öğrenci)

Okulumuzda öğrencilerimizin kayıt, nakil, devam-devamsızlık, not, öğrenim belgesi düzenleme işlemleri e-okul yönetim bilgi sistemi üzerinden yapılmaktadır.

Öğretmenlerimizin özlük, derece-kademe, terfi, hizmet içi eğitim, maaş ve ek ders işlemleri mebbis ve kbs sistemleri üzerinden yapılmaktadır. Okulumuzun mali işlemleri ilgili yönetmeliklere uygun olarak yapılmaktadır.

Okulumuzun rehberlik anlayışı sadece öğrenci odaklı değildir. Sınıf öğretmenlerimiz öğrenci ve velilere yönelik seminerler düzenlemekte, çeşitli anket ve envanterler uygulamaktadır. Düzenli olarak veli görüşmeleri yapılmaktadır. Okulumuzda davranış problemi gözlemlenen sınıf ve öğrenciler güdülenerek olumlu davranış kazanmalarını sağlamak amaçlanmaktadır.

Okulumuz İl ve İlçe Milli Eğitim Müdürlüğümüz tarafından düzenlenen sosyal, kültürel ve sportif yarışmalara katılmaktadır. Okulumuzda kültürel geziler, tiyatro, piknik gibi faaliyetler düzenlenmektedir. Yıl sonunda Ana sınıflarımız düzenlenen şenliklere katılmaktadır. Okulumuzda öğrencilerimize yönelik olarak hafta içi ders dışı etkinlik çalışmaları yapılmaktadır. Ayrıca okulumuzda yetişkinlere yönelik olarak resim, seramik kursları düzenlenmektedir.

2.6.Paydaş Analizi

Orhan Cemal Fersoy İlkokulu Stratejik Planlama Ekibi olarak planımızın hazırlanması aşamasında katılımcı bir yapı oluşturmak için ilgili tarafların görüşlerinin alınması ve plana dahil edilmesi gerekli görülmüş ve bu amaçla paydaş analizi çalışması yapılmıştır. Ekibimiz tarafından iç ve dış paydaşlar belirlenmiş, bunların önceliklerinin tespiti yapılmıştır.

Paydaş görüş ve beklentileri SWOT (GZFT) Analizi Formu, Çalışan Memnuniyeti Anketi, Öğrenci Memnuniyeti Anketi, Veli Anketi Formu kullanılmaktadır. Aynı zamanda öğretmenler kurulu toplantıları, Zümre toplantıları gibi toplantılarla görüş ve beklentiler tutanakla tespit edilmekte Okulumuz bünyesinde değerlendirilmektedir.

Milli Eğitim Bakanlığı, Kaymakamlık, İlçe Milli Eğitim Müdürlükleri, Okullar, Yöneticiler, Öğretmenler, Özel Öğretim Kurumları, Öğrenciler, Okul aile birlikleri, Memur ve Hizmetli, Belediye, İl Sağlık Müdürlüğü, Meslek odaları, Sendikalar, Vakıflar, Muhtarlıklar, Tarım İlçe Müdürlüğü, Sivil Savunma İl Müdürlüğü, Türk Telekom İlçe Müdürlüğü, Medya...vb.

Paydaş Analizi ve Sınıflamasında Kullanılan Kavramlara İlişkin Açıklamalar:

Paydaş: Kurumun gerçekleştirdiği faaliyetlerden etkilenen taraflardır. Paydaşlar şu başlıklarda ele alınmaktadır.

Lider: Kurumda herhangi bir kademedeki görev alan çalışanlar içerisinde liderlik özellikleri olan kişilerdir.

Çalışan : Kurum çalışanlarıdır.

Müşteri: Ürün, hizmet veya süreçten etkilenen veya satın alıp kullanan herkeştir. İki çeşit müşteri vardır. Dış müşteriler; hizmet veren kuruma mensup olmayan, ancak ürün/hizmetten yararlanan veya ondan etkilenenlerdir. İç müşteriler; kurumda çalışanlardır.

Temel Ortak: Kurumun faaliyetlerini gerçekleştirmek üzere kendi seçimine bağlı olmaksızın zorunlu olarak kurulmuş olan ortaklıklardır.(yapısal bağlılık gibi)

Stratejik Ortak: Kurumun faaliyetlerini gerçekleştirmek üzere kendi seçimi üzerine kurduğu ortaklıklardır.

Tedarikçi: Kurumun faaliyetlerini gerçekleştiren ihtiyaç duyduğu kaynakları temin eden kurum/kuruluşlardır.

Ürün/Hizmet: Herhangi bir hizmet/üretim sürecinin çıktısıdır.

Tablo7:Paydaş Listesi Tablosu

PAYDAŞ LİSTESİ								
Paydaşlar	Kurum İçi-Dışı		Paydaş Türü					
	İç Paydaş	Dış Paydaş	Lider	Çalışanlar	Hedef Kitle	Temel Ortak	Stratejik Ortak	Tedarikçi
Yöneticilerimiz	√		√	√				
Öğretmen	√		√	√				
Öğrenci	√				√			
Veli	√				√		0	0
Okul Aile Birliği	√				√	√	√	
Memur ve Hizmetliler	√			√				
Resmi Okullarımız / Kurumlarımız		√				√		
Özel - Okullarımız / Kurumlarımız		√				√		
Ankara Valiliği		√				√		
Büyükşehir Belediye Başkanlığı		√					√	
Bölge İdare Mahkemesi Başkanlığı		√					√	
İl Kuvvet Komutanlıkları		√					0	
İl Emniyet Müdürlüğü		√					0	
İlçe Emniyet Müdürlüğü		√					0	
Semt Karakolu		√				√	√	
Yenimahalle Kaymakamlığı		√				√	√	
İlçe Milli Eğitim Müdürlüğü		√				√		
Belediye Başkanlığı		√					√	√
Mal Müdürlüğü		√					√	
Üniversiteler		√			0		√	0
Aile Politikalar Md.lüğü		√			0		√	0
Ulusal Ajans		√					√	√
Medya		√					0	
Eğitim Sendikaları		√					0	
Türkiye İstatistik Kurumu Bölge Müdürlüğü		√					0	0
Bayındırlık ve İskân İl Müdürlüğü		√					0	
İl Sağlık Müdürlüğü		√					0	0
İlçe Toplum Sağlığı Merkezi		√					√	
Semt Kliniği		√					√	
Tarım İl Müdürlüğü		√					0	0
İl Kültür ve Turizm Müdürlüğü		√					√	
Çevre ve Orman İl Müdürlüğü		√					0	
Türk Telekom Bölge Müdürlüğü		√						√
Devlet Tiyatrosu Müdürlüğü		√					0	
Meteoroloji Bölge Müdürlüğü		√					0	
Sivil Toplum Kuruluşları (Vakıf - Demek)		√					0	0
Kantin İşleticileri		√					√	√
Servis İşleticileri		√					√	√
Özel Sektör		√			0		0	0
O: Bazı Paydaşlar, bir kısmı ile ilişki vardır.								
V: Paydaşların tamamı								

Önceliklendirilen paydaşlar bu aşamada kapsamlı olarak değerlendirilir. Paydaşlar değerlendirilirken cevap aranabilecek sorular şunlardır:

Paydaş, Okulun hangi faaliyeti/hizmeti ile ilgilidir?

Paydaşın Okulun beklentileri nelerdir?

Paydaş, Okulun faaliyetlerini/hizmetlerini ne şekilde etkilemektedir?(olumlu-olumsuz)

Paydaşın Okulun etkileme gücü nedir?

Paydaş, Okulun faaliyetlerinden/hizmetlerinden ne şekilde etkilenmektedir? (olumlu-olumsuz)

Paydaş analizi kapsamında, Okulun sunduğu ürün/hizmetlerle bunlardan yararlananlar ilişkilendirilir.

Böylece, hangi ürün/hizmetlerden kimlerin yararlandığı açık bir biçimde ortaya konulur.

Ürün/Hizmet Tablosu, yararlanıcıların ilgili olduğu ürün/hizmetleri bir arada görebilmek ve her bir ürün/hizmetin hangi yararlanıcıları ilgilendirdiğini görselleştirebilmek için faydalı bir araçtır.

Tablo 8: Ürün Hizmet Yararlanıcı Tablosu

Yararlanıcı	Personel işleri	Rehberlik ve Yönlendirme	Öğrenci başarısının değerlendirilmesi	Öğrenci kayıt, kabul ve devam işleri	Öğrencilere Ücretsiz Ders Kitabı Dağıtımı	Sınav işleri	Sınıf geçme işleri	Öğrenim belgesi	Sportif Faaliyetler	Sosyal ve Kültürel Faaliyetler	Öğrenci davranışlarının değerlendirilmesi	Öğrenci sağlığı ve güvenliği	Mezunlar (Öğrenci)	Öğrenci Servisleri	Eğitim-Öğretimi ve Yönetimi Geliştirme Çalışmaları	FİZİKİ NİTELİK Geliştirme Çalışmaları	Staj işleri	Okul çevre ilişkileri
Milli Eğitim Bakanlığı	√	√	√	√	√	√									√	√	√	
Ankara Valiliği	√														√	√		√
İl Milli Eğitim Müdürlüğü	√	√		√	√	√			√	√		√			√	√	√	
Yenimahalle Kaymaklığı	√				√					√					√	√		
Yenimahalle İlçe Milli Eğitim Müdürlüğü	√	√	√	√	√	√	√	√	√	√	√	√	√	√	√	√	√	√
Okullar /Kurumlar		√							√	√					√	√	√	√
Özel Öğretim Kurumları		√	√			√			√	√								
Yöneticilerimiz	√	√	√	√	√	√	√	√	√	√	√	√	√	√	√	√	√	√
Öğretmenler	√	√	√		√	√	√		√	√	√	√	√	√	√			√
Öğrenciler		√			√	√			√	√		√	√	√				√
Okul aile birlikleri																	√	√
Memur ve Hizmetli	√																√	√
Belediye									√	√							√	√
İlçe Sağlık Müdürlüğü												√						
Meslek odaları		√											√					
Eğitim Sendikaları	√														√			√
Vakıflar																	√	√
Muhtarlıklar																	√	√
Tarım İlçe Müdürlüğü												√						√
Sivil Savunma İl Müdürlüğü												√					√	
Türk Telekom İlçe Müdürlüğü																	√	
Medya		√													√	√		√

Tablo 9: Paydaş Önem Matrisi Tablosu

PAYDAŞ ÖNEM ETKİ MATRİSİ				
PAYDAŞIN ADI	Önem		Etki	
	Önemli	Önemsiz	Güçlü	Zayıf
Milli Eğitim Bakanlığı	√		Birlikte çalış	
Kaymakamlık	√		Birlikte çalış	
İlçe Milli Eğitim Müdürlükleri	√		Birlikte çalış	
Okullar		√		İzle
Yöneticiler	√		Çalışmalara dâhil et	
Öğretmenler	√		Çalışmalara dâhil et	
Öğrenciler	√		Çalışmalara dâhil et	
Özel Öğretim Kurumları		√		İzle
Okul Aile Birlikleri	√		Çalışmalara dâhil et	
Memur ve Hizmetliler	√		Çalışmalara dâhil et	
Belediye		√	Bilgilendir	
İlçe Sağlık Müdürlüğü		√		İzle
Meslek odaları		√	Bilgilendir	
Sendikalar		√		İzle
Vakıflar		√		İzle
Muhtarlıklar		√		İzle
Tarım İlçe Müdürlüğü		√		İzle
Sivil Savunma İl Müdürlüğü		√		İzle
Türk Telekom İlçe Müdürlüğü		√		İzle

2.7.Okul İçi Analiz

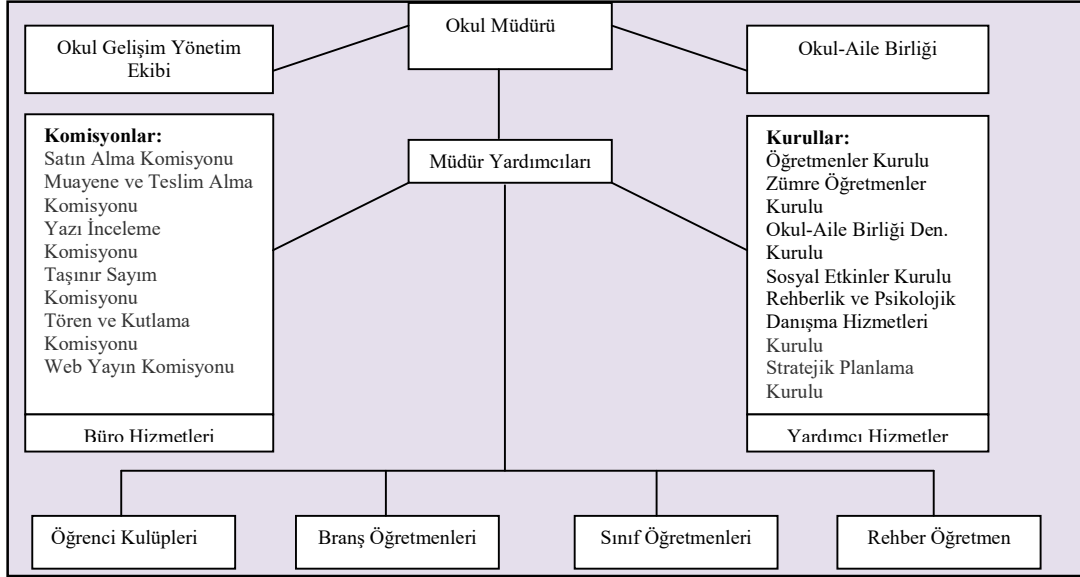
2.7.1 Teşkilat Yapısı

Okulumuz ilk olarak 1994 yılında eğitim-öğretime başlamıştır. 2023-2024 Eğitim-öğretim yılı itibariyle okulumuz yeni binasına taşınmış olup bünyesinde 32 derslik, 4 Ana sınıfı, 1 Müdür odası, 2 Müdür Yardımcısı odası, 1 Öğretmenler odası, 2 Rehberlik odası, 1 Memur odası, 1 Okul Aile Birliği odası, 1 Çok Amaçlı salon, 1 kütüphane, 1 Destek Eğitim Odası, 2 Arşiv, 1 Konferans Salonu, 1 Müzik Atölyesi, 1 Resim atölyesi, 2 İbadethane mevcuttur.

2023-2024 Eğitim-öğretim yılında 944 öğrenci, 1 Müdür, 2 Müdür yardımcısı, 2 Rehber Öğretmen, 4 kadrolu, 6 Anasınıfı öğretmeni 28 kadrolu sınıf öğretmeni, 3 kadrolu branş öğretmeni, 1 Memur, 6 Hizmetli ile eğitim-öğretime devam etmektedir.

Orhan Cemal Fersoy İlkokulu Teşkilat Şeması

Tablo 10:Okulun Örgütsel Yapı Tablosu



Tablo 11:Okulda Oluşturulan Birimler Tablosu

Görevler	Görevle İlgili bölüm, birim, kurul/komisyon	Görevle İlgili işbirliği(paydaşlar)	Hedef Kitle
Okul ve aile iş birliğini sağlamak, okula maddi kaynak oluşturmak	Okul Aile Birliği	Okul yönetimi, öğretmen ve diğer çalışanlar	Öğrenci
Eğitim-öğretimin planlanması ve yönetim ile ilgili en üst karar alma organı	Öğretmenler Kurulu	Okul Yönetimi, Öğretmenler	Öğrenci
Satın alma ile ilgili işlemler	Satın Alma Komisyonu	Okul Yönetimi	-
Öğrenci sosyal ve kişilik hizmetlerinin planlanması ve geliştirilmesi	Psikolojik Danışma ve Rehberlik Hizmetleri Yürütme Komisyonu	Rehberlik Servisi, Sınıf Rehber Öğretmenleri, Okul Yönetimi	Öğrenci
Öğrenci davranışlarının değerlendirilmesinin yapılması, gerekli yaptırım ve ödüllendirme işlemlerinin yapılması.	Öğrenci Davranışları Değerlendirme Kurulu	Okul Yönetimi, Rehberlik Servisi, Sınıf Öğretmenleri	Öğrenci
Sosyal etkinliklerin planlanması ve uygulanması	Sosyal Etkinlikler Kurulu	Okul Yönetimi, OAB	Öğrenci
Paylaşım ve iş birliğine dayalı yönetim anlayışıyla eğitim-öğretimin niteliğini ve öğrenci başarısını artırmak, okulun fizikî ve insan kaynaklarını geliştirmek, öğrenci merkezli eğitim yapmak, eğitimde planlı ve sürekli gelişim sağlamak	Okul Gelişim Yönetim Ekibi	Okul Yönetimi, Öğretmenler, Veliler	Öğrenci

2.7.2. İnsan Kaynakları

Okul yöneticilerimiz, insan kaynaklarına ilişkin politika, strateji ve planların oluşturulması ve bu sürece çalışanların katılımlarını onlar da içindeyken oluşturulan misyon ve vizyonun birer yaratıcısı olduklarını hissettirerek sağlar.

Okulumuzun insan kaynakları yönetime ilişkin temel politika ve stratejileri Milli Eğitim Bakanlığının politika ve stratejisine uyumlu olarak “çalışanların yönetimi süreci” kapsamında yürütülmektedir. İnsan kaynaklarına ilişkin politika ve stratejiler okulumuzun kilit süreçleri ile uyum içerisindedir.

Okulumuzda işe alma, işten çıkarma ve ücretlendirme ile ilgili konular Milli Eğitim Bakanlığı kanun ve yönetmeliklerine uygun olarak yapılmaktadır. Bunun dışında destek personel alımı, mesleki yetkinlikleri ve yapılan işin niteliğine uygunluğu dikkate alınarak, belirtilen yasa ve yönetmelikleri kapsayan şartlarda okul idaresi ve Okul Aile Birliği tarafından yapılmaktadır.

Kanun ve yönetmeliklerde belirtilen ders saati sayısına ve norm kadro esasına göre insan kaynakları planlaması yapılmaktadır.

Çalışanın işten ayrılması (emekli olma, yer değiştirme) durumunda, yerine atama Milli Eğitim Bakanlığı prosedürleri doğrultusunda yapılmaktadır. Çalışanların kısa süreli (rapor, izin vb.) ayrılmaları durumunda ise dersin boş geçmemesi için gerekli planlama yapılmaktadır. Yönetici veya dersi boş olan öğretmenler derslere girmektedir.

İş dağılımı yapılmadan önce çalışanların (yazılı veya sözel olarak) istekleri göz önüne alınarak ders planlamaları ve nöbet uygulamaları yapılmaktadır. Çeşitli görevlendirilmelerde ve görev dağılımında çalışanların uzmanlık alanları ve yetkinlikleri esas alınmaktadır.

Çalışanların bilgi birikimi ve yeteneklerini artırmak, performans gelişimlerini sağlamak amacıyla hizmet içi eğitimler planlanmakta ve uygulanmaktadır.

Çalışanların performanslarının değerlendirilmesi için maarif müfettişleri tarafından rehberlik ve denetimler yapılmakta, yapılan denetimler denetim raporlarıyla değerlendirilmektedir.

Okul yöneticilerimiz, iyileştirme çalışmalarına birey ve ekip düzeyinde katılımı doğru görevlendirmelerle, doğru süreç tanımlamalarıyla, gönüllük esasını kullanarak davet ederler.

Okul yöneticilerimiz, çalışanların ekip halinde çalışmalarının etkili halde gerçekleşmesini, özverili, uyumlu ekipler oluşturarak, onlara her konuda yardımcı ve önder olarak, okulun imkânlarını sunarak, çalışanları yüreklendirerek sağlamaktadırlar.

Okulumuzda iyileştirme çalışmalarına katılım, takım ruhuna sahip olma ilkemiz de göz önüne alınarak değişmeye ve gelişmeye açık olma ilkemizden yola çıkarak gönüllülük ve yetkilendirme yapılarak sağlanmaktadır.

Okulumuz çalışanlarının grup dayanışmasını sağlamak için yılda bir kez piknik, en az bir kere çalışanların katılımıyla yemekler düzenlenmektedir. Ayrıca, özel çalışma proje toplantılarında kahvaltı ve yemek organizasyonları yapılmaktadır.

Okul yöneticilerimiz, bireysel ve ekip düzeyinde, okulun bütününde öğrenme olanaklarını, okulun tüm araç ve gereçlerini kullanıma sokarak, zaman vererek, öğrenme olanaklarını oluşturmakta, katılımın davet yoluyla sağlanmasını, istekleri karşılayıp çalışmayı istekli ve özenli hale getirmektedir.

Ekip düzeyinde ise ekibin yanında yer alarak onların kendi içlerinde misyon ve vizyon yaratmasını sağlayıp, yapılan işleri önemli ve önemsiz olarak ayırmadan saygı, sevgi ve güven ortamı yaratarak, öğrenme olanaklarını oluşturmakta ve katılımları özendirilmektedirler.

Okul yöneticilerimizin öncülüğünde belirlenen, birey ve ekip düzeyindeki hedefler, tüm birey ve ekiplerin ortak birer yansıması olarak ortaya çıktığından kurumun hedefleri ile uyumlu olmaktan öteye birbirini destekler nitelik taşımaktadır.

Okulumuzda eğitim-öğretim kalitesi yüksek, kendi alanlarında yetkin öğretmen kadrosu bulunmaktadır. Çalışanlar Milli Eğitim Bakanlığı mevzuatındaki değişikliklere göre bilgilendirilmekte, öğretmenlere yapılan anketlerde ihtiyaç duyulan konularla ilgili programlar Milli Eğitim Müdürlüğü ile işbirliğine gidilip hizmet içi eğitim planları yapılmaktadır. Öğretmenlerimizin bireysel düzeyde ilgi ve yetenekleri doğrultusunda ders dışı etkinlikler, sosyal kulüpler, ders dağıtım çizelgeleri planlanmaktadır. Ekip düzeyinde ise örgüt kültürünü yansıtmak, bireysel farklılıklara önem vermek ve takım ruhuna sahip olmak ilkelerimizle hareket eden, birbirleri ile işbirliğine açık öğretmenlerimiz tarafından öğrenme olanakları oluşturulmakta ve katılma özendirilmektedir. Öğrenme faaliyetlerine ilişkin bilgiler çeşitli ortamlardan elde edilmektedir. Çalışanların kendilerini geliştirmeleri amacıyla öğrenme faaliyetleri desteklenmekte ve seminer, toplantı, eğitim vb. katılmaları sağlanmaktadır.

Okul yöneticilerimiz, çalışanların katılımını (örneğin okul içi seminer, konferans ve törenler düzenlenerek özendirilmesi) performanslarını doğru değerlendirerek, çalışanların başarılarını paylaşarak, onların kendilerini ortaya koymaları için olanak yaratarak, kendilerini tanıtmaya süreçlerinde önderlik ederek, çalışanların katılımını özenli hale getirmekte ve desteklemektedir.

Okul yöneticilerimiz, çalışanların görevleri ile ilgili kararları, duyduğu güvenle tam yetkilendirip, bu kararların içinde olarak cesaret vermektedirler.

Yöneticilerimiz, kariyer geliştirme sürecini çalışanların yetenekleri doğrultusunda görev vererek, istekli hale getirerek, özenti sağlayarak verimli olunabilecek, doğru zamanda doğru kararları alabilecek, öğrenciyi istenilen sürekli gelişme ile Atatürk'ün izinde başarılı saygılı ve öz değerlerini önemseyen, koruyan yeni nesil yetiştirmek üzerine tasarlar.

Okul yöneticilerimiz, sosyal, kültürel ve sportif faaliyetleri çalışanları iyi organize ederek öğrencilere bu tip etkinliklerin sağlayacağı bedensel ve ruhsal yararları doğru anlatarak özendirilmekte. sosyal ve kültürel tüm faaliyetlerinde tam katılımı esas almaktadır. Bu çerçevede okul içinde yazılı ve sözlü güncel duyurularla en üst makamların da katılımını sağlayarak, faaliyetlere önem vererek, takdir ederek, ödüllendirerek desteklemektedir. Okulumuz insan kaynaklarına ait bilgiler aşağıya çıkarılmıştır.

Tablo 12: Çalışanların Görev Dağılımı Tablosu

S. NO	ÜN VAN	GÖREVLERİ
1	Okul Müdürü	<ul style="list-style-type: none"> Ders okutur. Kanun, tüzük, yönetmelik, yönerge, program ve emirlerle uygun olarak görevlerini yürütmeye, Okulu düzene koyar. Denetler. Okulun amaçlarına uygun olarak yönetilmesinden, değerlendirilmesinden ve geliştirmesinden sorumludur. Okul müdürü, görev tanımında belirtilen diğer görevleri de yapar.
2	Müdür Yardımcıları	<ul style="list-style-type: none"> Ders okutur. Okulun her türlü eğitim-öğretim, yönetim, öğrenci, personel, tahakkuk, ayniyat, yazışma, sosyal etkinlikler, yatılılık, bursluluk, güvenlik, beslenme, bakım, nöbet, koruma, temizlik, düzen, halkla ilişkiler gibi işleriyle ilgili olarak okul müdürü tarafından verilen görevleri yapar Müdür yardımcıları, görev tanımında belirtilen diğer görevleri de yapar.
3	Öğretmenler	<ul style="list-style-type: none"> Dersler ilkokullarda sınıf, ortaokul ve imam hatip ortaokulunda alan öğretmenleri tarafından okutulur. Öğretmenler, kendilerine verilen sınıfın veya şubenin derslerini, programda belirtilen esaslara göre plânlamak, okutmak, bunlarla ilgili uygulama ve deneyleri yapmak, ders dışında okulun eğitim-öğretim ve yönetim işlerine etkin bir biçimde katılmak ve bu konularda kanun, yönetmelik ve emirlerde belirtilen görevleri yerine getirmekle yükümlüdürler. İlkokullarda Sınıf öğretmenleri, okuttukları sınıfı bir üst sınıfta da okuturlar. İlkokullarda yabancı dil dersi ile din kültürü ve ahlak bilgisi dersinin alan öğretmenince okutulması esastır. Derslerini alan öğretmeni okutan sınıf öğretmeni, bu ders saatlerinde yönetimce verilen eğitim-öğretim görevlerini yapar. Okul müdürlüğünce düzenlenen nöbet çizelgesine göre kendi devresinde nöbet tutmaları sağlanır. Resmî Gazete, Tebliğler Dergisi, genelge ve duyurulardan elektronik ortamda yayımlananları Bakanlığın web sayfasından takip eder. Elektronik ortamda yayımlanmayanları ise okur, ilgili yeri imzalar ve uygularlar. Öğretmenler dersleri ile ilgili araç-gereç, laboratuvar ve işliklerdeki eşyayı, okul kütüphanesindeki kitapları korur ve iyi kullanılmasını sağlarlar.
4	Yönetim işleri ve büro memuru	<ol style="list-style-type: none"> Müdür veya müdür yardımcıları tarafından kendisine verilen yazı ve büro işlerini yapar. Gelen ve giden yazılarla ilgili dosya ve defterleri tutar, yazılanların asıl veya örneklerini dosyalar ve saklar, gerekenlere cevap hazırlar. Memur, teslim edilen gizli ya da şahıslarla ilgili yazıların saklanmasından ve gizli tutulmasından sorumludur Öğretmen, memur ve hizmetlilerin özlük dosyalarını tutar ve bunlarla ilgili değişiklikleri günü gününe işler. Arşiv işlerini düzenler. Müdürün vereceği hizmete yönelik diğer görevleri de yapar.
5	Yardımcı hizmetler personeli	<ol style="list-style-type: none"> Yardımcı hizmetler sınıfı personeli, okul yönetimince yapılacak plânlama ve iş bölümüne göre her türlü yazı ve dosyayı dağıtır ve toplar. Başvuru sahiplerini karşılar ve yol gösterir, hizmet yerlerini temizler. Okula getirilen ve çıkarılan her türlü araç-gereç ve malzeme ile eşyayı taşıma ve yerleştirme işlerini yapmakla yükümlüdürler. Bu görevlerini yaparken okul yöneticilerine ve nöbetçi öğretmene karşı sorumludurlar.
6	Kaloriferci	<ol style="list-style-type: none"> Kaloriferci, kalorifer dairesi ve tesisleri ile ilgili hizmetleri yapar. Kaloriferin kullanılmadığı zamanlarda okul yönetimince verilecek işleri yapar. Kaloriferci, okul müdürüne, müdür yardımcısına ve nöbetçi öğretmene karşı sorumludur. Müdürün vereceği hizmete yönelik diğer görevleri de yapar.

Tablo 13: İdari Personelin Hizmet Süresine İlişkin Bilgiler Tablosu

Hizmet Süreleri	2024 Yılı İtibarı İle	
	Kişi Sayısı	%
1-4 Yıl	--	--
5-6 Yıl	--	--
7-10 Yıl	--	--
10.....Üzeri	3	100

Tablo 14: Okulda Oluşan Yönetici Sirkülasyonu Oranı Tablosu

	Yıl İçerisinde Okul/Kurumdan Ayrılan Yönetici Sayısı			Yıl İçerisinde Okul/Kurumda Göreve Başlayan Yönetici Sayısı		
	2021	2022	2023	2021	2022	2023
TOPLAM	1	1	1	1	1	1

Tablo 15: İdari Personelin Katıldığı Hizmet İçi Programları Tablosu

Adı ve Soyadı	Görevi	Katıldığı Çalışmanın Adı	Katıldığı Yıl	Belge No
Adnan YALÇIN	Okul Müdürü	*Okul Tabanlı Afet Eğitimi Kursu *Öğretmenlik Uygulaması Danışmanlığı Eğitimi Kursu * Sınıf Öğretmenlerinin Uzaktan Eğitim Süreçlerinde Okuma Yazma Öğretimi Becerilerinin Geliştirilmesi Eğitici Eğitimi Kursu	2021	2021000098 2021000870 2021060306
		*Sınıf Öğretmenleri İçin Kapsayıcı Eğitim Uygulamaları Semineri *Tarih, Kültür ve Medeniyet Bilinci Semineri *Çalışanların Temel İş Sağlığı ve Güvenliği Eğitimi Kursu (Az Tehlikeli İşyerleri)	2022	Eğitim Gör. 2022001514 2022060856
		*Etik Eğitimi Semineri *MEB Birim Amirlerinin Öğretmen Bilgilendirme Semineri	2023	2023067679 2023007736
Derya ERAİL	Müdür Yardımcısı	*Harmanlanmış Ortamlarda İlkokul Düzeyinde Öğretimi Farklılaştırma Semineri *Sınıf Öğretmenlerinin Uzaktan Eğitim Süreçlerinde İlk Okuma Yazma ve Matematik Öğretimi Becerilerinin Geliştirilmesi Uzaktan Eğitim Semineri *Müze Eğitimi Kursu	2021	2021001130 2021000879 2021001151
		*Öğretmen Olmak Semineri *İklim Değişikliği ve Çevre Eğitimi Semineri *İlkokulda Gelişim ve Öğrenmenin Değerlendirilmesi Semineri *Zaman Yönetimi Semineri	2022	2022001018 2022000860 2022062118
		*e Twinning, Erasmus+Proje ve Etkinlikleri Semineri *Çalışanların Temel İş Sağlığı ve Güvenliği Eğitimi Kursu (Az Tehlikeli İşyerleri)	2023	2023002705 2023007526 2023062522
Sabri TÜRK	Müdür Yardımcısı	*Sınıf Öğretmenlerinin Uzaktan Eğitim Süreçlerinde İlk Okuma Yazma ve Matematik Öğretimi Becerilerinin Geliştirilmesi Uzaktan Eğitim Semineri *Okullarda İlk Yardım İlk Müdahale Semineri *İklim Değişikliği ve Çevre Eğitimi Semineri	2021	2021000895
		*Çalışanların Temel İş Sağlığı ve Güvenliği Eğitimi Kursu (Az Tehlikeli İşyerleri)	2022	2022060608 2022000860
		*Özel Motorlu Taşıtların Sürücüleri (C1, C, BE, C1E, CE, D1E, DE Sertifika Sınıfı Araçlar) Sınav Sorumlusu Eğitimi Kursu *Zaman Yönetimi Semineri	2023	2023062356 2023066086 2023002452

Tablo 16: İdari Personelin Eğitim Düzeyi Tablosu

Eğitim Düzeyi	2024 Yılı İtibari İle	
	Kişi Sayısı	%
Ön Lisans	0	0
Lisans	1	33
Yüksek Lisans	2	66

Tablo 17: Öğretmenlerin Hizmet Süreleri (Yıl İtibarıyla) Tablosu

Hizmet Süreleri	2024 Yılı İtibari İle	
	Kişi Sayısı	%
1-3 yıl	0	0
4-6 yıl	0	0
7-10 yıl	2	6
11-15 yıl	9	10
16+ yıl	33	80

Tablo 18: Kurumdaki Mevcut Öğretmen Sayısı Tablosu

S. No	Branşı	Erkek	Kadın	Toplam
1	Okul Öncesi Öğretmenliği		8	8
2	Sınıf Öğretmenliği	5	25	30
3	Rehber Öğretmen		3	3
4	İngilizce	1	1	2
5	Din Kültür ve Ahlak Bilgisi		1	1
TOPLAM		6	38	44

Tablo 19: Öğretmenlerin Eğitim Durumu

Eğitim Düzeyi	2024 Yılı İtibari İle	
	Kişi Sayısı	%
Ön Lisans	0	0
Lisans	42	33
Yüksek Lisans	2	66

Tablo 20: Kurumda Gerçekleşen Öğretmen Sirkülasyonun Oranı

	Yıl İçerisinde Kurumdan Ayrılan Öğretmen Sayısı			Yıl İçerisinde Kurumda Göreve Başlayan Öğretmen Sayısı		
	2021	2022	2023	2021	2022	2023
TOPLAM	4	1	3	3	1	9

Tablo 21: Okul Personel Bilgileri

S.No:	Adı ve Soyadı	Branşı	Kadro Durumu	Öğrenim Durumu	Kıdem
1.	Arzu YENİÇERİ	Sınıf Öğretmeni	Kadrolu	Lisans	17
2.	Asuman BAŞAK	Sınıf Öğretmeni	Kadrolu	Lisans	26
3.	Ayşe Gül SANİGİL	Rehberlik	Kadrolu	Lisans	14
4.	Betül İPEK ERGEN	Sınıf Öğretmeni	Kadrolu	Lisans	12
5.	Demet ÖZÇINAR	Sınıf Öğretmeni	Kadrolu	Lisans	18
6.	Derya Ö.GÖRESİM	Sınıf Öğretmeni	Kadrolu	Lisans	19
7.	D. Serpil YEŞİLYURT	Sınıf Öğretmeni	Kadrolu	Lisans	29
8.	Dilek ZEYDANLI	Sınıf Öğretmeni	Kadrolu	Lisans	30
9.	Duygu KAYA	Sınıf Öğretmeni	Kadrolu	Lisans	9
10.	Ebru GÜNGÖR	Sınıf Öğretmeni	Kadrolu	Lisans	29
11.	Eda KALKIN	Sınıf Öğretmeni	Kadrolu	Lisans	36
12.	E. ARSLANDOĞAN	Sınıf Öğretmeni	Kadrolu	Lisans	37
13.	Elif İlknur ÇAMCI	Sınıf Öğretmeni	Kadrolu	Lisans	27
14.	E. Emel YALÇINKAYA	Sınıf Öğretmeni	Kadrolu	Lisans	17
15.	Emine T. YILMAZ	Okul Öncesi	Kadrolu	Lisans	10
16.	Eren KAÇMAZ	Sınıf Öğretmeni	Kadrolu	Lisans	26
17.	Fatma KARATAŞ	Okul Öncesi	Kadrolu	Lisans	14
18.	Fatma KÜÇÜKKILIÇ	Okul Öncesi	Kadrolu	Lisans	12
19.	Fatma NADUL	Din Kültürü	Kadrolu	Lisans	16
20.	Gülsüm KALAYCIOĞLU	Sınıf Öğretmeni	Kadrolu	Lisans	15
21.	Günay ASLANTAŞ	Rehberlik	Kadrolu	Lisans	25
22.	Hüsna ÇALIŞKAN	Sınıf Öğretmeni	Kadrolu	Lisans	12
23.	İsmail AÇIKEL	Sınıf Öğretmeni	Kadrolu	Lisans	19
24.	Makbule TÜRKSAVAŞ	Sınıf Öğretmeni	Kadrolu	Lisans	29
25.	Mahmure KARABIYIK	Rehberlik	Kadrolu	Lisans	21
26.	Medine TOKTAŞ	Okul Öncesi	Kadrolu	Lisans	27
27.	Nihal ACARSOY	İngilizce	Kadrolu	Lisans	14
28.	Nihat ERKEK	Sınıf Öğretmeni	Kadrolu	Lisans	28
29.	Niyazi TAŞHAN	Sınıf Öğretmeni	Kadrolu	Lisans	28
30.	Nuh Cenk GÖKOVA	İngilizce	Kadrolu	Lisans	22
31.	Nuray SERT	Okul Öncesi	Kadrolu	Lisans	27
32.	Özlem KARAKIŞ	Sınıf Öğretmeni	Kadrolu	Lisans	22
33.	Pınar EŞSİZ	Sınıf Öğretmeni	Kadrolu	Lisans	26
34.	Reyhan ORAL	Sınıf Öğretmeni	Kadrolu	Yüksek Lisans	27
35.	Sevgi ÖZER	Okul Öncesi	Kadrolu	Yüksek Lisans	15
36.	Sevil ÇAKIR	Sınıf Öğretmeni	Kadrolu	Lisans	20
37.	Sevilay KOÇ	Okul Öncesi	Kadrolu	Lisans	26
38.	Şerife YILMAZ	Sınıf Öğretmeni	Kadrolu	Lisans	18
39.	Şeyma HOROZ	Sınıf Öğretmeni	Kadrolu	Lisans	20
40.	Tülay GÜNAYDIN	Sınıf Öğretmeni	Kadrolu	Lisans	27
41.	Yasemin TANAS	Okul Öncesi	Kadrolu	Lisans	14
42.	Yılmaz SOYDEMİR	Sınıf Öğretmeni	Kadrolu	Lisans	29
43.	Zeliha TARAKÇI	Sınıf Öğretmeni	Kadrolu	Lisans	28
44.	Zeynep SÜMER	Sınıf Öğretmeni	Kadrolu	Lisans	27

Tablo 22: Öğretmenlerin Katıldığı Hizmet İçi Eğitim Programları Tablosu

S.No:	Adı ve Soyadı	Branşı	Katıldığı Çalışmanın Adı	Katıldığı Yıl	Belge No
1	Arzu YENİÇERİ	Sınıf Öğretmeni	<ul style="list-style-type: none"> Yangın eğitim kursu İlkyardım eğitimi kursu Çalışanların temel iş sağlığı ve güvenliği eğitim kursu 	2024	2024063936
				2023	2023060948
				2023	2023062038
2	Asuman BAŞAK	Sınıf Öğretmeni	<ul style="list-style-type: none"> Çalışanların Temel İş Sağlığı ve Güvenliği Eğitim K. İlk Yardım Eğitimi Kursu Afet Sonrası İlkokul Öğretmenlerinin Psikososyal Destek Becerilerini Geliştirilmesi Semineri 	2023	2023062038
				2022	2022060516
				2023	2023002457
3	Ayşe Gül SANİĞİL	Rehberlik	<ul style="list-style-type: none"> Çalışanların Temel İş Sağlığı ve Güvenliği Kursu İlkyardım Eğitimi Kursu 	2023	2023062471
4	Betül İPEK ERGEN	Sınıf Öğretmeni	<ul style="list-style-type: none"> Deprem 	2022	2022060468
5	Demet ÖZÇINAR	Sınıf Öğretmeni	<ul style="list-style-type: none"> Temel İş sağlığı ve güvenliği MEB Birim amirlerinin Öğretmen bilgilendirme sem. özel yetenekli öğrencilerin ayırt edici özellikleri 	2023	2023062522
				2023	2023007736
				2023	2023003870
6	Derya Ö.GÖRESİM	Sınıf Öğretmeni	<ul style="list-style-type: none"> Çalışanların temel iş sağlığı ve güvenliği kursu İlkyardım eğitimi kursu Zümrelerin etkin kullanımı 	2024	2024062444
				2022	2022060534
				2023	2023007731
7	D. Serpil YEŞİLYURT	Sınıf Öğretmeni	<ul style="list-style-type: none"> Çalışanların Temel İş Sağlığı ve Güvenliği Kursu İlkyardım Eğitimi Kursu Öğretmenlik Uygulaması Danışmanlığı Eğitimi Kursu 	2023	2023062471
				2022	2022060468
				2023	2023002416
8	Dilek ZEYDANLI	Sınıf Öğretmeni	<ul style="list-style-type: none"> İlkyardım Eğitimi (yüz yüze) 	2022	2022060471
9	Duygu KAYA	Sınıf Öğretmeni	<ul style="list-style-type: none"> Çalışanların Temel İş Sağlığı ve Güvenliği Eğitim Kursu İlkyardım Eğitimi Kursu 	2024	2024062444
				2022	2022060533
10	Ebru GÜNGÖR	Sınıf Öğretmeni	<ul style="list-style-type: none"> Çalışanların Temel İş Sağlığı ve Güvenliği Eğitimi K. Çocuk ve Ergenlerde Kayıp ve Yas Semineri İlkokulda Drama Eğitimi Semineri 	2022	2022061003
				2023	2023000609
				2022	2022001579
11	Eda KALKIN	Sınıf Öğretmeni	<ul style="list-style-type: none"> Çalışanların iş sağlığı ve güvenliği İlk yardım 	2024	2924062445
				2022	2022060449
12	E. ARSLANDOĞAN	Sınıf Öğretmeni	<ul style="list-style-type: none"> Çalışanların iş sağlığı ve güvenliği eğitimi kursu için İlk Yardım Eğitimi Kursu 	2024	2024062408
				2024	2023061386
13	Elif İlnur ÇAMCI	Sınıf Öğretmeni	<ul style="list-style-type: none"> Sınıf içi Ölçme ve Değerlendirme Semineri Çalışanların Temel İş Sağlığı ve Güvenliği İlk Yardım Kursu 	2022	2022001050
				2023	2023062401
				2022	2022060539
14	E. Emel YALÇINKAYA	Sınıf Öğretmeni	<ul style="list-style-type: none"> Temel iş sağlığı ve güvenliği eğitimi İlk yardım eğitimi Zeka oyunları 1 uzaktan eğitim 	2023	2023062401
				2022	2022060433
				2022	2022000289
15	Emine T. YILMAZ	Okul Öncesi	<ul style="list-style-type: none"> Okulöncesi dönemde kapsayıcı eğitim uygulamaları Okul Öncesi Eğitim Programı Eğitici Eğitimi Kursu 	2022	202210808
16	Eren KAÇMAZ	Sınıf Öğretmeni	<ul style="list-style-type: none"> Çalışanların Temel İş Sağlığı ve Güvenliği Eğitim K. Ters Yüz Öğrenme Modeli Eğitim Kursu 	2022	2022350967
				2023	2023003784
17	Fatma KARATAŞ	Okul Öncesi	<ul style="list-style-type: none"> İş sağlığı ve güvenliği Birim amirlerin öğretmenler bilgilendirme Okul yöneticilerinin rehberlik koordinasyon eğitimi 	2024	2024062440
				2023	2023007736
				2023	2023007735
18	Fatma KÜÇÜKKILIÇ	Okul Öncesi Öğretmeni	<ul style="list-style-type: none"> İlk yardım eğitimi kursu Çalışanların temel iş sağlığı güvenliği kursu Okul öncesi eğitim programı eğitimi kursu 	2022	2022062153
				2024	2024062440
				2023	2023065005
19	Fatma NADUL	Din Kültürü	<ul style="list-style-type: none"> İlk Yardım eğitimi İş sağlığı ve güvenliği 	2022	2022060562
				2023	2023062402
20	Gülsüm KALAYCIOĞLU	Sınıf Öğretmeni	<ul style="list-style-type: none"> Çalışanların Temel İş Sağlığı ve Güvenliği Eğitimi K. İlk Yardım Eğitimi Kursu İlkokulda Gelişim ve Öğrenmenin Değerlendirilmesi S 	2024	2024062449
				2022	2022062763
				2022	2022062118
21	Günay ASLANTAŞ	Rehberlik	<ul style="list-style-type: none"> Çalışanların temel iş sağlığı ve güvenliği eğitimi kursu MEB Birim Amirlerinin öğretmen Bilgilendirme sem. Özel yetenekli öğrencilerin ayırt edici özellikleri sem. 	2023	2023062400
				2023	2023007735
				2023	2023003856
22	Hüsna ÇALIŞKAN	Sınıf Öğretmeni	<ul style="list-style-type: none"> Çocuk Resimleri Analizi Semineri 	2022	2022001275

23	İsmail AÇIKEL	Sınıf Öğretmeni	• Uzman Öğretmenlik Eğitim Programı Semineri	2022	2022001047
24	Makbule TÜRKSAVAŞ	Sınıf Öğretmeni	• İlk yardım eğitimi kursu • Bağımlılıkla mücadele semineri • Çalışanların iş sağlığı ve güvenliği eğitimi kursu	2024 2023 2023	2024060342 2023001336 2023062398
25	Mahmure KARABIYIK	Rehberlik	• Özel yetenekli öğrencilerin ayırt edici özellikleri sem.	2023	2023003856
26	Medine TOKTAŞ	Okul Öncesi Öğretmenliği	• Okul öncesi eğitim programı eğitimi kursu • Çalışanların temel iş sağlığı ve güvenliği eğitimi kursu • MEB biri mi amirlerinin öğretmen bilgilendirme S.	2023 2023 2023	2023065005 2023062397 2023007336
27	Nihal ACARSOY	İngilizce	• Çalışanların temel iş sağlığı ve güvenliği • İlk yardım eğitimi	2023 2022	2023062397 2022209253
28	Nihat ERKEK	Sınıf Öğretmeni	• Öğretmen Olmak Semineri • Sınıf içi ölçme ve değerlendirme semineri • Zaman yönetimi semineri	2022 2022 2023	2022001018 2022001257 2023002452
29	Niyazi TAŞHAN	Sınıf Öğretmeni	• Çalışanların Temel İş Sağlığı ve Güvenliği • İlk yardım eğitimi • Özel Yetenekli Öğrencilerin Ayırt Edici Özellikleri	2023 2022 2023	2023062496 2022060436 2023003870
30	Nuh Cenk GÖKOVA	İngilizce	• Çalışanların temel iş sağlığı ve güvenliği eğitimi kursu • İlk yardım eğitimi kursu • Ölçme ve değerlendirmede yenilikçi yaklaşımlar	2023 2022 2022	2023062048 2022060540 2022000993
31	Nuray SERT	Okul öncesi Öğretmeni	• Okul öncesi Eğitim Programı Eğitimi Kursu • Çalışanların Temel İş Güvenliği Sağlığı Kursu • MEB Birim Amirlerinin Öğretmen Bilgilendirme S.	2023 2023 2023	2023065005 2023062395 2023007736
32	Özlem KARAKIŞ	Sınıf Öğretmeni	• Çalışanların Temel İş Sağlığı ve Güvenliği Eğitimi Kursu (Az Tehlikeli İşyerleri) • Çöpün Yolculuğu ve Geri Dönüşüm Semineri • İlkokulda Gelişim ve Öğrenmenin Değerlendirilmesi S	2022 2022 2022	2022060802 2022001595 2022001269
33	Pınar EŞSİZ	Sınıf Öğretmeni	• iş sağlığı ve güvenliği • ilkyardım kursu	2023 2022	2023062395 2022060555
34	Reyhan ORAL	Sınıf Öğretmeni	• Çalışanların iş sağlığı ve güvenliği eğitimi kursu • İlk yardım eğitimi kursu	2023 2023	2023062356 2023061060
35	Sevgi ÖZER	Okul Öncesi	• Okul Öncesi Eğitim Programı Eğitici Eğitimi Kursu • İlk Yardım Eğitimi Kursu	2022 2023	2023061255 2023061255
36	Sevil ÇAKIR	Sınıf Öğretmeni	• Çalışanların Temel iş sağlığı • İlk Yardım • Öğretmenlik Uygulamada Danışmanlığı	2024 2023 2023	2024062448 2023061319 2023002416
37	Sevilay KOÇ	Okul Öncesi	• Okul öncesi dönemde kapsayıcı eğitim uygulamaları • Okul öncesi döneminde çocuklar için matematik Oy.	2022 2023	2022210808 2023002463
38	Şerife YILMAZ	Sınıf Öğretmeni	• Çalışanların temel iş sağlığı güvenliği kursu • MEB Birim Amirlerinin Öğretmen Bilgilendirme Sem. • Özel Yetenekli Öğrencilerin Ayırt Edici Özellikleri S.	2023 2023 2023	2023062350 2023007736 2023003870
39	Şeyma HOROZ	Sınıf Öğretmeni	• Çalışanların iş sağlığı ve güvenliği • Öfke ve stres yönetimi • Zaman yönetimi	2023 2022 2022	2024062448 2022000756 2022003834
40	Tülay GÜNAYDIN	Sınıf Öğretmeni	• Çalışanların temel İş sağlığı ve güvenliği • İlk yardım • Ölçme ve değerlendirme yenilikçi yaklaşımlar	2023 2022 2022	2023062380 2022060485 2022000768
41	Yasemin TANAS	Okul Öncesi	• Merhamet ve Yavaşlamak Semineri	2022	2022001016
42	Yılmaz SOYDEMİR	Sınıf Öğretmeni	• Yangın Eğitimi Kursu • Çalışanların Temel İş Sağlığı ve Güvenliği Eğitimi K. • İlk Yardım Eğitimi Kursu	2024 2023 2022	2024063936 2023062351 2022060452
43	Zeliha TARAKÇI	Sınıf Öğretmeni	• İlk Yardım Eğitimi Kursu • Afet Farkındalık Eğitimi Semineri • Kaplayıcı Eğitim Uygulanmaları Semineri	2024 2022 2022	2024060496 2022062400 2022062401
44	Zeynep SÜMER	Sınıf Öğretmeni	• İlk yardım Eğitim Kursu • Yangın Eğitim. Kursu • İş sağlığı ve güvenliği	2022 2024 2024	2022060588 2024063936 2024062445

Tablo 23: Kurumdaki Mevcut Hizmetli/ Memur Sayısı Tablosu

Görevi	Erkek	Kadın	Eğitim Durumu	Hizmet Yılı	Toplam
Memur	---	√	Ön Lisans	37	1
Hizmetli		√	İlkokul	4	1
Hizmetli		√	İlkokul	1	1
Hizmetli		√	Lise	1	1
Hizmetli		√	Lise	4	1
Güvenlik		√	Lise	5	1

Tablo 24: Çalışanların Görev Dağılımı Tablosu

S.NO	Çalışanın Ünvanı	Görevleri
1	Okul Müdürü	<ul style="list-style-type: none"> Ders okutur. Kanun, tüzük, yönetmelik, yönerge, program ve emirlere uygun olarak görevlerini yürütür. Okulu düzene koyar. Denetler. Okulun amaçlarına uygun olarak yönetilmesinden, değerlendirilmesinden ve geliştirmesinden sorumludur. Okul müdürü, görev tanımında belirtilen diğer görevleri de yapar.
2	Müdür Yardımcıları	<ul style="list-style-type: none"> Ders okutur. Okulun her türlü eğitim-öğretim, yönetim, öğrenci, personel, tahakkuk, ayniyat, yazışma, sosyal etkinlikler, yatılılık, bursluluk, güvenlik, beslenme, bakım, nöbet, koruma, temizlik, düzen, halkla ilişkiler gibi işleriyle ilgili olarak okul müdürü tarafından verilen görevleri yapar. Müdür yardımcıları, görev tanımında belirtilen diğer görevleri de yapar.
3	Öğretmenler	<ul style="list-style-type: none"> Dersler ilkokullarda sınıf, ortaokul ve imam hatip ortaokulunda alan öğretmenleri tarafından okutulur. Öğretmenler, kendilerine verilen sınıfın veya şubenin derslerini, programda belirtilen esaslara göre plânlamak, okutmak, bunlarla ilgili uygulama ve deneyleri yapmak, ders dışında okulun eğitim-öğretim ve yönetim işlerine etkin bir biçimde katılmak ve bu konularda kanun, yönetmelik ve emirlerde belirtilen görevleri yerine getirmekle yükümlüdürler. İlkokullarda Sınıf öğretmenleri, okuttukları sınıfı bir üst sınıfta da okuturlar. İlkokullarda yabancı dil dersi ile din kültürü ve ahlak bilgisi dersinin alan öğretmenince okutulması esastır. Derslerini alan öğretmeni okutan sınıf öğretmeni, bu ders saatlerinde yönetimce verilen eğitim-öğretim görevlerini yapar. Okul müdürlüğünce düzenlenen nöbet çizelgesine göre kendi devresinde nöbet tutmaları sağlanır. Resmî Gazete, Tebliğler Dergisi, genelge ve duyurulardan elektronik ortamda yayımlananları Bakanlığın web sayfasından takip eder. Elektronik ortamda yayımlanmayanları ise okur, ilgili yeri imzalar ve uygularlar. Öğretmenler dersleri ile ilgili araç-gereç, laboratuvar ve işliklerdeki eşyayı, okul kütüphanesindeki kitapları korur ve iyi kullanılmasını sağlarlar.
4	Yönetim işleri ve büro memuru	<ul style="list-style-type: none"> Müdür veya müdür yardımcıları tarafından kendisine verilen yazı ve büro işlerini yapar. Gelen ve giden yazılarla ilgili dosya ve defterleri tutar, yazılanların asıl veya örneklerini dosyalar ve saklar, gerekenlere cevap hazırlar. Memur, teslim edilen gizli ya da şahıslarla ilgili yazıların saklanmasından ve gizli tutulmasından sorumludur. Öğretmen, memur ve hizmetlilerin özlük dosyalarını tutar ve bunlarla ilgili değişiklikleri günü gününe işler. Arşiv işlerini düzenler. Müdürün vereceği hizmete yönelik diğer görevleri de yapar.

	Yönetim İşleri ve Büro Memuru	<ul style="list-style-type: none"> • Yardımcı hizmetler sınıfı personeli, okul yönetimince yapılacak plânlama ve iş bölümüne göre her türlü yazı ve dosyayı dağıtır ve toplar. • Başvuru sahiplerini karşılar ve yol gösterir, hizmet yerlerini temizler. • Okula getirilen ve çıkarılan her türlü araç-gereç ve malzeme ile eşyayı taşıma ve yerleştirme işlerini yapmakla yükümlüdürler. • Bu görevlerini yaparken okul yöneticilerine ve nöbetçi öğretmene karşı sorumludurlar.
6	Yardımcı Hizmetler Personeli	<ul style="list-style-type: none"> • Kaloriferci, kalorifer dairesi ve tesisleri ile ilgili hizmetleri yapar. • Kaloriferin kullanılmadığı zamanlarda okul yönetimince verilecek işleri yapar. • Kaloriferci, okul müdürüne, müdür yardımcısına ve nöbetçi öğretmene karşı sorumludur. • Müdürün vereceği hizmete yönelik diğer görevleri de yapar.

Tablo 25: Okul Rehberlik Hizmetleri Tablosu

Mevcut Kapasite				Mevcut Kapasite Kullanımı ve Performans					
Psikolojik Danışman Norm Sayısı	Görev Yapan Psikolojik Danışman Sayısı	İhtiyaç Duyulan Psikolojik Danışman Sayısı	Görüşme Odası Sayısı	Danışmanlık Hizmeti Alan			Rehberlik Hizmetleri İle İlgili Düzenlenen Eğitim/Paylaşım Toplantısı vb. Faaliyet Sayısı		
				Öğrenci Sayısı	Öğretmen Sayısı	Veli Sayısı	Öğretmenlere Yönelik	Öğrencilere Yönelik	Velilere Yönelik
2	2	0	2	949	46	944	10	27	27

2.7.3.Teknolojik Düzey

Okulun Teknolojik Altyapısı

Tablo 26: Teknolojik Araç-Gereç Durum Tablosu

Araç-Gereçler	2021	2022	2023	İhtiyaç
Akıllı Tahta	23	23	23	VAR
Bilgisayar	38	10	10	VAR
Yazıcı	3	3	3	VAR
Tarayıcı	3	3	3	VAR
Projeksiyon	2		1	YOK
Ses Sistemi	1	1	1	YOK
Taşınabilir Bilgisayar	3	2	3	VAR
İnternet Bağlantısı	VAR	VAR	VAR	VAR

Okulun Fiziki Altyapısı

Okulumuz 2023-2024 Eğitim Öğretim Yılı yeni binasına taşınmıştır.

Tablo 27: Fiziki Mekân Durum Tablosu

Fiziki Mekân	Var	Yok	Adedi	İhtiyaç	Açıklama
Öğretmenler Odası	√		1		
Ekipman Odası	√		1		
Kütüphane	√		1		
Rehberlik Servisi	√		1		
Resim Odası	√		1		
Müzik Odası	√		1		
Çok Amaçlı Salon	√		1		
Spor Salonu	√		1		
Kantin	√		1		
Destek Eğitim Odası	√		1		
Arşiv	√		1		
Okul Aile Birliği Odası	√		1		

Yerleşim Alanı

Toplam Alan (m ²)	Bina Alanı (m ²)	Bahçe alanı (m ²)
9200 m ²	1200 m ²	8000 m ²

Sosyal Alanlar

Tesisin adı	Kapasitesi (Kişi Sayısı)	Alanı (m ²)
Kantin	80	85 m ²
Konferans Salonu	120	150 m ²

2.7.4.Mali Kaynaklar

Kurumun mali kaynakları, bütçe büyüklüğü, döner sermaye, okul-aile birliği gelirleri, kantin vb. gelirler ve harcama kalemleri ortaya konulur. Bütçe işlemlerinin kim tarafından yürütüldüğü belirtilir. Enflasyon oranı da dikkate alınarak plan dönemi boyunca gerçekleşecek kaynak artışı tahmini olarak belirlenir.

Tablo 28. Kaynak Tablosu

Kaynaklar	2024	2025	2026	2027	2028
Genel Bütçe	150.000	225.000	300.000	400.000	600.000
Okul Aile Birliği	500.000	750.000	1.000.000	1.300.000	1.500.000
Özel İdare	---	---	---	---	---
Kira Gelirleri	230.000	300.000	400.000	500.000	650.000
Döner Sermaye					
Dış Kaynak/Projeler					
Diğer					
TOPLAM	880.000	1.275.000	1.700.000	2.200.000	2.750.000

Okul/kurum bütçesinde giderler aşağıdaki başlıklar altında toplanabilir. Harcama türleri okul/kurumların özelliklerine göre çeşitlilik gösterebilir.

Tablo 29. Harcama Kalemleri

Harcama Kalemi	Çeşitleri
Personel	Sözleşmeli olarak çalışan personelin (sekreter temizlik, güvenlik) ücret, vergi, sigorta vb. giderleri
Onarım	Okul/kurum binası ve tesisatlarıyla ilgili her türlü küçük onarım; makine, bilgisayar, yazıcı vb. bakım giderleri
Sosyal-sportif faaliyetler	Etkinlikler ile ilgili giderler
Temizlik	Temizlik malzemeleri alımı
İletişim	Telefon, faks, internet, posta, mesaj giderleri
Kırtasiye	Her türlü kırtasiye ve sarf malzemesi giderleri

Tablo 30:Gelir-Gider Tablosu

YILLAR	2021		2022		2023	
HARCAMA KALEMLERİ	GELİR	GİDER	GELİR	GİDER	GELİR	GİDER
Temizlik	41.675,00	7.000	143.075,00	28.000	828.399,71	42.350
Küçük Onarım		1.500		34.000		65.000
Bilgisayar Harcamaları		---		17.000		12.000
Büro Makinaları Harcamaları		15.000		25.000		18.000
Telefon		1.800		2.600		---
Sosyal Faaliyetler		2.500		1.200		24.000
Kırtasiye		14.500		2.300		36.000
GENEL		42.300		13.080		197.350

2.7.5.İstatistikî Veriler

Karşılaştırmalı Öğretmen/Öğrenci Durumu

Okul Öncesi Eğitim Bilgileri

Tablo 31 : Okul Öncesi Yıllara Göre Öğretmen, Öğrenci ve Derslik Durumu

Öğretim Yılı	Öğrenci Sayısı			Öğretmen Sayısı	Derslik Sayısı	Şube Sayısı	Der. Baş. Öğr.	Şube Baş. Öğr.	Öğret. Baş. Öğr.
	Erkek	Kız	Toplam						
2020-2021	40	27	67	4	2	4	1	1	15
2021-2022	38	52	90	4	2	4	1	1	20
2022-2023	34	47	81	4	2	4	1	1	20

Öğrenci, öğretmen, derslik ve şubelere ilişkin bilgiler (Okul Öncesi Hariç)

Tablo 32:Yıllara Göre Öğretmen, Öğrenci ve Derslik Durumu

Öğretim Yılı	Öğrenci Sayısı			Öğretmen Sayısı	Derslik Sayısı	Şube Sayısı	Der. Baş. Öğr. Say.	Öğret. Baş. Öğr. Say.
	Erkek	Kız	Toplam					
2020-2021	375	386	761	30	24	24	32	25
2021-2022	373	382	755	30	24	24	32	25
2022-2023	363	377	740	30	24	24	32	25

Tablo33: Devamsızlık Nedeniyle Sınıf Tekrarı Yapan Öğrenci Sayısı

Öğretim Yılı	Toplam Öğrenci Sayısı	Devamsızlık Nedeniyle Sınıf Tekrarı Yapan Öğrenci Sayısı
2020-2021	777	10
2021-2022	755	11
2022-2023	740	8

Tablo 34:Kurumumuzda Yıllar Bazında Sevis Kullanan Öğrenci Sayıları

Öğretim Yılı	Öğrenci Sayısı	Araç Sayısı	Servise Binen Öğrenci Sayısı
2020-2021	777	-	-
2021-2022	755	6	45
2022-2023	740	6	47

2.8. Çevre Analizi (PESTLE)

PEST ANALİZİ NEDİR?

Çevre analizinde; okulumuzu etkileyebilecek dışsal değişimler ve eğilimler değerlendirilmiştir. PEST Analizi, politik(siyasi), ekonomik, sosyal ve teknolojik faktörlerin incelenerek önemli ve hemen harekete geçirilmesi gerekenleri tespit etmek ve bu faktörlerin olumlu (fırsat) veya olumsuz (tehdit) etkilerini ortaya çıkarmak için yapılan bir analizdir. Okulumuz politik, ekonomik, sosyal ve teknolojik alanlardaki çevre değişkenlerini değerlendirmiş, bu değişkenlerin okulun gelişimine nasıl katkı sağlayacağı ya da okul gelişimini nasıl engelleyeceği belirlenmiştir. Bu değişkenlerden okulumuzun gelişimine katkı sağlayacak olanlar bir fırsat, okul gelişimini engelleyebilecek olan değişkenler ise tehdit olarak alınmıştır.

Sosyal faktörler çevrenin sosyokültürel değerleri ve tutumları ile ilgilidir. Bu değer ve tutumlar okulumuzun çalışanları ve hizmet sunduğu kesimler açısından önemlidir. Çünkü bu konular örgütün stratejik hedeflerini, amaçlarını etkileyebilir, kurum açısından bir fırsat ya da tehdit oluşturabilir. Sosyal açıdan çevre analizi yapılırken kurumun bulunduğu çevredeki yaşantı biçimi, halkın kültürel düzeyi, toplumsal gelenekler vb. konular dikkate alınmalı, bu konuların kurum açısından bir fırsat mı yoksa tehdit unsuru mu olduğu tespit edilmelidir. Teknolojik alandaki hızlı gelişmeler, telefon, radyo, televizyon ve internet gibi günümüz haberleşme araçları çevrede olup bitenlerden zamanında haberdar olma olanakları yanında, yazılı haberleşmenin ifade güçlüklerini ortadan kaldırmış, hatta birtakım olayları görerek anında izleyebilme olasılığını gerçekleştirmiş bulunmaktadır.

Bilimsel, teknik ve düşünsel değişimler, eğitim ve öğretim alanındaki sistem ve yöntemleri de temelinden değişime zorlamaktadır.

Tablo 35:Pest (Çevre) Analizi

POLİTİK VE YASAL ETKENLER	EKONOMİK ETKENLER
<ul style="list-style-type: none">*Milli Eğitim Bakanlığı ve İl ve İlçe Milli Eğitim Müdürlüğü 2015-2019 Stratejik Planlarının incelenmesi*Yasal yükümlülüklerin belirlenmesi*Personelin yasal hak ve sorumlulukları*Oluşturulması gereken kurul ve komisyonlar.*Okul çevresindeki politik durum	<ul style="list-style-type: none">*Okulun bulunduğu çevrenin genel gelir durumu*İş kapasitesi*Okulun gelirini arttırıcı unsurlar*Okulun giderlerini arttırıcı unsurlar*Tasarruf sağlama imkânları*İşsizlik durumu*Mal-ürün ve hizmet satın alma imkânları*Kullanılabilir gelir*Velilerin sosyoekonomik düzeyi
SOSYO-KÜLTÜREL ETKENLER	TEKNOLOJİK ETKENLER
<ul style="list-style-type: none">*Kariyer beklentileri*Ailelerin ve öğrencilerin bilinçlenmeleri*Aile yapısındaki değişimler (geniş aileden çekirdek aileye geçiş, erken yaşta evlenme vs.)*Nüfus artışı*Göç*Nüfusun yaş gruplarına göre dağılımı*Hayat beklentilerindeki değişimler (Hızlı para kazanma hırsları, lüks yaşama düşkünlük, kırsal alanda kentsel yaşam)*Çevrenin gelişmesi dolayısıyla artan mahalleimizdeki okul çağı öğrenci sayısı*Değerler, mesleki etik kuralları	<ul style="list-style-type: none">*Milli Eğitim Bakanlığı teknoloji kullanım durumu,*e- devlet uygulamaları*e-öğrenme, e-akademi, e-okul, eba uzem internet olanakları*Okulun sahip olmadığı teknolojik araçlar bunların kazanılma ihtimali*Çalışan ve öğrencilerin teknoloji kullanım kapasiteleri,*Öğrenci ve çalışanların sahip olduğu teknolojik araçlar*Teknoloji alanındaki gelişmeler*Okulun yeni araçlara sahip olma imkânları*Teknolojinin eğitimde kullanım,*Teknolojinin ilerlemesinin, yayılmasının ve benimsenmesinin artması*Bilginin hızlı üretimi, erişilebilirlik ve kullanılabilirliğinin gelişmesi*Teknolojinin sağladığı yeni öğrenme ve etkileşim-paylaşım olanakları
ÇEVRESEL ETKENLER	
<ul style="list-style-type: none">*Hava ve su kirlenmesi,*Toprak yapısı,*Bitki Örtüsü,*Doğal Kaynakların korunması için yapılan çalışmalar,*Doğal Afetler (deprem kuşağında bulunma, Covid 19, çevrede yoğunluk gösteren hastalıklar)	

2.9 GZFT (Güçlü Yönler, Zayıf Yönler, Fırsatlar, Tehditler) Analizi

Okulumuzun temel istatistiklerinde verilen okul künyesi, çalışan bilgileri, bina bilgileri, teknolojik kaynak bilgileri ve gelir gider bilgileri ile paydaş anketleri sonucunda ortaya çıkan sorun ve gelişime açık alanlar iç ve dış faktör olarak değerlendirilerek GZFT tablosunda belirtilmiştir. Dolayısıyla olguyu belirten istatistikler ile algıyı ölçen anketlerden çıkan sonuçlar tek bir analizde birleştirilmiştir.

Kurumun güçlü ve zayıf yönleri donanım, malzeme, çalışan, iş yapma becerisi, kurumsal iletişim gibi çok çeşitli alanlarda kendisinden kaynaklı olan güçlülükleri ve zayıflıkları ifade etmektedir ve ayırmda temel olarak okul müdürü/müdürlüğü kapsamında bakılarak iç faktör ve dış faktör ayrımı yapılmıştır.

Tablo 36:GZFT Analizi

İÇ ÇEVRE	GÜÇLÜ YÖNLER	ZAYIF YÖNLER
Öğrenciler	Okula devam sağlayan,Derslerine ilgi gösteren, sportif , sanatsal ve kültürel faaliyetlere açık öğrenci profiline sahip olması,	Öğrenci sayısının fazla olması, Nakil gelen öğrenci sayısının artması, Okuma alışkanlığının az olması,
Çalışanlar	Öğretmen kadrosunun deneyimli olması, Öğretmen eksiğinin bulunmaması, Yeniliğe ve gelişime açık yetkin bir kadro ve rehberlik servisine sahip olması, Bilgi ve iletişim teknolojilerinin eğitim ve öğretim süreçlerinde etkin kullanması,	Öğretmenlerin mesleki gelişimlerini artıracak olan faaliyetlere karşı yeterince ilgili olmamaları, Yardımcı personel sayısının yetersizliği,
Veliler	Velilere erişimin kolay sağlanabilmesi , Okul-veli ilişkisinin kuvvetli olması, Velilerin taleplere hızlı dönüş yapabilmesi.	Velilerin çoğunluğunun çalışıyor olmasından dolayı toplantılara ve etkinliklere katılan velilerin öğrenci sayısına oranla azlığı
Bina ve Yerleşke	Okulun yeni binasına taşınması, Yerleşkenin merkezde olması,	Okul bahçesinin öğrenci sayısına oranla yetersiz olması, Çoğu öğrencinin okula giriş çıkışlarda özel araçla bırakılıp alınması nedeniyle okul önünde oluşan trafik yoğunluğu
Donanım	Teknolojik donanım ve öğretmenlerin teknolojik birikimlerinin yeterli olması.	Müzik ve resim atölyelerinin donanım eksiği Kütüphanedeki kitap sayısının yetersizliği
Bütçe	Okul Aile Birliğinin katkısı	Ekonomik kaynak yetersizliği,
Yönetim Süreçleri	Öğretmenler kurulunda alınan kararların herkes tarafından benimsenip uygulanabilmesi, Diğer kurum ve kuruluşlarla yapılan etkili ve sağlıklı işbirlikleri sayesinde elde edilen kazanımların varlığı, Okul idaresinin proje ve yenilikler konusunda öğretmenlere öncü olması, Yönetimin deneyimli oluşu ve olumlu yaklaşımları,	Yöneticilerin kurumda uzun bir çalışma geçmişinin olması
İletişim Süreçleri	Zümreler arası iletişimin iyi olması, Okul idaresi-veli ve öğretmen iletişiminin etkili olması, Okul sitesinin aktif olarak kullanılması, Veli toplantılarının düzenli olarak yapılması,	Okula ait veli SMS sisteminin olmaması
DIŞ ÇEVRE	FIRSATLAR	TEHDİTLER
Politik	Bakanlığımızda; 2023 Eğitim Vizyonu kapsamında 21. Yüzyıl Yaşam Becerilerini artıracak eğitim modelleri için insan odaklı eğitim felsefesinin benimsenmesi, Yerel Yönetimin eğitim hizmetlerine yönelik duyarlılığı, Özel eğitimi destekleyen politikaların varlığı, Bakanlığın Okul Öncesi Eğitime önem vermesi ve yaygınlaştırması	Personel politikaları nedeniyle okulumuzdaki destek personel yetersizliği ve temin edebilecek kaynak yetersizliği,
Ekonomik	Ekonomik durumları iyi olan velilerin ve hayırseverlerin destekleri, Okul aile birliğinin katkıları,	Eğitim-öğretimde kullanılan malzemeleri yenileyecek yeterli bütçenin olmaması,
Sosyolojik	Okulumuzda üniversite, bakanlık , il-ilçe müdürlükleri ve STK'lar ile eğitim açısından işbirliği yapılması, Okulumuzda veli, öğrenci ve öğretmenlere yönelik gelişim seminerlerinin verilmesi,	Parçalanmış aile sayısının giderek artıyor olması, Bazı öğrencilerin ailelerinde yaşanan işsizlik ve ekonomik problemler, Bilinçsiz Teknoloji kullanımının öğrenciler üzerindeki olumsuz etkileri,
Teknolojik	Eğitimde teknolojinin öneminin kavranması, Teknolojik ürün ve hizmetlerin eğitim-öğretim faaliyetlerinde öneminin giderek artması, Bilişim teknolojilerinin gelişmesi, dijitalleşme ve endüstri 4.0 gibi değişikliklerin getirdiği yenilikler	Teknolojik alt yapı oluşumunun uzun sürmesi İnternet ortamında oluşan bilgi kirliliği, doğru ve güvenilir bilgiyi ayırt etmedeki dijital okur yazarlık yetersizliği Bireylerde oluşan teknoloji bağımlılığı
Mevzuat-Yasal	Eğitimde değişen politikaların geliştirilmesi. Özel eğitimi destekleyen politikaların varlığı "Bir Milyon Öğretmen, Bir Milyon Fikir" projesi kapsamında öğretmenlerden gelen fikirlerin Bakanlık tarafından değerlendirilmesi. İl ve ilçelerde yapılan 2023-2028 çalışmaları ile öğretmen ve idarecilerinin görüş ve önerilerinin alınması,	Öğrencilerin olumsuz davranışlarının engellenmesi konusunda mevzuatın yetersiz kalması.
Ekolojik	Okulumuzda çevre bilincine yönelik proje ve etkinliklerin yapılması,	Çevre koruma farkındalığının yeterli seviyede olmaması.

Tablo 35: GZFT Stratejileri

	Fırsatlar	Tehditler
Güçlü Yönler	-Sosyal, kültürel, sportif ve akademik yönden başarı gösteren öğrencileri bu yönde faaliyet veren kurum, kuruluş ve ortamlarla buluşturma -Eğitim-öğretim, personel vb. iş ve işlemlerin kısa sürede çözümlenmesi -Okulun lokasyonunun ve sahip olduğu veli profilinin sosyolojik, ekonomik, politik, teknolojik ve ekolojik fırsatlara erişimde aracı olması	-Okulumuzda üniversite, bakanlık , il-ilçe müdürlükleri ve STK'lar ile işbirliği yapılarak -Ders Dışı faaliyetlerin artırılarak dijitalleşen dünyanın olumsuz etkilerinden uzaklaştırılması -Rehberlik Servisimizin etkili çalışmaları ile bilinçsiz teknoloji kullanımının önüne geçilmesi
Zayıf Yönler	-Okulun bahçesinin donatımında çevre kuruluşlarının desteğinden yararlanılarak çevre bilincine yönelik proje ve etkinliklerin yapılması -Okulun yeni binasına taşınması ile birlikte ortaya çıkan donanım eksikliklerinin Ekonomik durumları iyi olan velilerin ve hayırseverlerin desteği ile tamamlanması	-Kütüphanenin aktif bir şekilde işler hale getirilmesi ve okuma alışkanlığının kazandırılması -Öğrencilerde olumlu davranış geliştirme, Çevre koruma farkındalığı kazandırma

2.10.Tespit ve İhtiyaçların Belirlenmesi

Tablo 36: Tespit ve İhtiyaçları Belirlenmesi

Durum Analizi Aşamaları	Tespitler	İhtiyaçlar
Uygulanmakta Olan Stratejik Planın Değerlendirilmesi	İzleme ve değerlendirme çalışmalarında eksiklikler saptanmıştır.	İzleme ve değerlendirme için etkin bir sistem kurulması
Paydaş Analizi	Aileler ile iletişim ve iş birliği yetersizdir.	Aileler ile ilişkileri güçlendirecek bir ekosistemin kurulması
Okul İçi Analiz	Öğrencilerin öğrenme stilleri arasında en yüksek yüzde (%80) sosyal öğrenmedir.	İş birlikçi öğretim tekniklerine ağırlık verilmesi

3. GELECEĞE BAKIŞ

MİSYON, VİZYON VE TEMEL DEĞERLER

Okul Müdürlüğümüzün Misyon, vizyon, temel ilke ve değerlerinin oluşturulması kapsamında öğretmenlerimiz, öğrencilerimiz, velilerimiz, çalışanlarımız ve diğer paydaşlarımızdan alınan görüşler, sonucunda stratejik plan hazırlama ekibi tarafından oluşturulan Misyon, Vizyon, Temel Değerler; Okulumuz üst kuruluna sunulmuş ve üst kurul tarafından onaylanmıştır.

3.1. MİSYONUMUZ:

Orhan Cemal Fersoy İlkokulu olarak misyonumuz; Türk Milli Eğitiminin genel amaçlarına uygun Atatürk İlke ve inkılâplarına bağlı, çağımızın teknolojisinden faydalanabilen, bilimsel, demokratik ve çağdaş düşünen, insan haklarına saygılı, yapıcı, yaratıcı, eğitim öğretime önem veren bireyler yetiştirmektir. Ayrıca öğrenmenin başat olduğu bir ortamda öğrencilerin hayallerine ulaşabilmenin mutlu öğrenme yöntemlerinden geçtiğinin farkındalığını yaratmaktır.

3.2.VİZYONUMUZ:

Öğrencilerimizin mutluluğunu esas alan, hayatın kalitesini, inceliklerini ve onu kontrol etme yetisini kazandıran, teknolojiyle köleleştiren, öğrencilerimizin ve velilerimizin rehberlik ihtiyacını karşılayan eğitim/çekim merkezi haline gelmek.

3.3.TEMEL DEĞERLERİMİZ

- Güvenilirlik
- Eşitlik Ve Adalet
- Şeffaflık
- Takım Çalışması
- İletişim
- Saygınlık
- Öncülük
- Yenilikçilik
- Planlı Çalışma
- Ölçülebilirlik
- Hesap Verebilirlik
- Katılımcılık
- Girişimcilik
- Süreçlerle Yönetim
- Tarafsızlık
- İşbirliği
- Evrensellik
- Nezaket Ve Zarafet
- Milli Ve Manevi Değerlere Bağlılık
- Çevreye Duyarlılık

4. AMAÇ, HEDEF VE PERFORMANS GÖSTERGESİ İLE STRATEJİLERİN BELİRLENMESİ

Tablo 37:Eğitim ve Öğretime Erişimin Artırılması İçin Performans Göstergeleri

TEMA-1	ERİŞİM							
Stratejik Amaç	Amaç 1: Öğrencilerin kaliteli eğitime erişimleri fırsat eşitliği temelinde artırılarak tüm gelişim alanlarını kapsayacak şekilde donanımlı olarak bir üst öğrenime geçişi sağlanacaktır.							
Hedef	Hedef 1.1: Devamsızlık önleyici çalışmalar yapılarak öğrenme kayıpları azaltılacaktır.							
	Hedef 1.2 : Öğrencilerin bilimsel, kültürel, sanatsal, sportif ve toplum hizmeti alanlarında ders dışı etkinliklere katılım oranı artırılacaktır.							
PG. No	PERFORMANS GÖSTERGESİ	Hedef Etkisi %	Başlangıç Değeri	2024 Hedef	2025 Hedef	2026 Hedef	2027 Hedef	2028 Hedef
PG.1.1.1	20 gün ve üzeri özürsüz devamsızlık yapan öğrenci sayısı	50	30	25	20	15	10	10
PG.1.1.2	20 gün ve üzeri özürlü devamsızlık yapan öğrenci sayısı	50	35	30	25	20	15	10
PG.1.2.1	Okulda bir eğitim ve öğretim döneminde bilimsel, kültürel, sanatsal ve sportif alanlarda en az bir faaliyete katılan öğrenci sayısı	40	200	300	400	500	600	800
PG.1.2.2	Bir eğitim ve öğretim yılında yerel, ulusal ve uluslararası proje, yarışma vb. etkinliklere katılan öğrenci sayısı	10	30	50	70	90	120	150
PG.1.2.3	Okulda bir eğitim ve öğretim yılında geleneksel çocuk oyunları alt başlığında en az bir faaliyete katılan öğrenci sayısı	50	100	300	450	550	650	800
Koordinatör Birim	Okul İdaresi							
İşbirliği Yapılacak Birimler	<ul style="list-style-type: none"> • Yenimahalle İlçe MEM, • Belediyeler, • Üniversiteler, • Muhtar • İlçe Sağlık Müdürlüğü, • Rehberlik Servisi, • Sınıf Öğretmenleri, • Zümre Başkanları, • Sivil Toplum Kuruluşları 							
Riskler	<ul style="list-style-type: none"> • Devamsızlık nedenleri ile ilgili Veli-Öğretmen-Okul İdaresi arasındaki iletişimde yaşanabilecek aksaklıklar • Ders dışı etkinliklere katılım konusunda veli tutumu 							
Stratejiler	<p>S.1- Öğrencilerin devamsızlık nedenleri tespit edilerek devamsızlığa neden olan etmenler giderilecektir.</p> <p>S.2- Her bir öğrencinin bir kulüp faaliyetinde aktif olarak yer alması sağlanarak kulüp faaliyetlerinin etkinliği artırılabilecektir.</p> <p>S.3- Öğrencilerin okul bünyesinde yapılacak etkinliklere yerel, ulusal ve uluslararası proje ve yarışmalara katılmaları teşvik edilecektir.</p> <p>S.4- Diğer kurum ve kuruluşlarla iş birliği içerisinde yürütülen bilimsel, sosyal, kültürel, sanatsal ve sportif alanlardaki faaliyetler artırılabilecektir.</p> <p>S.5- Öğrenci seviyesine ve öğretim programı kazanımlarına uygun olarak geleneksel çocuk oyunları ders içi etkinliklerde kullanılacaktır.</p>							
Maaliyet Tahmini	4100 ₺							
Tespitler	<ul style="list-style-type: none"> • Devamsızlık takibinde veli memnuniyetinin yüksek olması. • Ders dışı faaliyetlere katılım sürecinde evrak işlerinin zaman alması. 							
İhtiyaçlar	Okul bahçesinin alanının ve donanımının öğrenci sayısına oranla sportif faaliyetler için yetersiz olması.							

Tablo 38: Eğitim ve Öğretimde Kalitenin Artırılması İçin Performans Göstergeleri

TEMA-2	KALİTE							
Stratejik Amaç	Amaç 2: Öğrencilere medeniyetimizin ve insanlığın ortak değerleriyle çağın gereklerine uygun bilgi, beceri, tutum ve davranışlar kazandırılacaktır.							
Hedef	Hedef 2.1: Öğrencilere evrensel değerler ve çevre bilinci duyarlılığı kazandırılacaktır.							
	Hedef 2.2 : Öğrencilere sağlıklı yaşam bilinci kazandırılacaktır.							
PG. No	PERFORMANS GÖSTERGESİ	Hedef Etkisi %	Başlangıç Değeri	2024 Hedef	2025 Hedef	2026 Hedef	2027 Hedef	2028 Hedef
PG.2.1.1	Öğrenci başına okunan kitap sayısı	28	25	30	35	40	45	50
PG.2.1.2	Nezaket kurallarına yönelik yapılan etkinlik sayısı	18	5	9	18	27	36	42
PG.2.1.3	Nezaket kurallarına yönelik yapılan etkinliklere katılan öğrenci sayısı	18	800	800	800	800	800	800
PG.2.1.4	Çevre bilincinin artırılmasına yönelik verilen eğitim sayısı	18	9	12	15	18	21	24
PG.2.1.5	Çevre bilincinin artırılmasına yönelik verilen eğitimlere katılan öğrenci sayısı	18	800	800	800	800	800	800
PG.2.2.1	Sağlıklı ve dengeli beslenme ile ilgili verilen eğitim sayısı	50	9	12	15	18	21	24
PG.2.2.2	Sağlıklı ve dengeli beslenme ile ilgili verilen eğitime katılan öğrenci sayısı	50	800	800	800	800	800	800
Koordinatör Birim	Okul İdaresi							
İşbirliği Yapılacak Birimler	<ul style="list-style-type: none">• Yenimahalle İlçe MEM,• Belediyeler,• Üniversiteler,• İlçe Sağlık Müdürlüğü,• Rehberlik Servisi,• Zümre Başkanları,• Sivil Toplum Kuruluşları							
Riskler	<ul style="list-style-type: none">• Öğretmenlerin amacın önemine karşı olan tutumları.• Amacın gerçekleşmesine yönelik bütçenin yetersiz olması.							
Stratejiler	<p>S.1- Okul kütüphanesi zenginleştirilecek, öğrencilerin kütüphaneden yararlanması sağlanacaktır.</p> <p>S.2- Türkçe dersinde ders saatinin bir bölümü okumaya ayrılacak ve okul müdürlüğüne planlananzamanlarda okuma etkinlikleri düzenlenecektir.</p> <p>S.3- Öğrencilere, nezaket ve görgü kuralları konusunda eğitimler verilerek konuya ilişkin etkinlikler düzenlenecektir.</p> <p>S.4-Öğrencilerin çevre bilincinin artırılmasına yönelik etkinlikler yapılacaktır.</p> <p>S.5-Öğrencilere sağlıklı yaşam ve dengeli beslenmelerine yönelik bilgilendirme eğitimleri ve etkinlikler yapılacaktır.</p>							
Maaliyet Tahmini	14.300 ₺							
Tespitler	<ul style="list-style-type: none">• Öğretmenlerin yenilikçi planlanan etkinliklere istenilen düzeyde ilgili ve istekli olmaması.• Yapılacak etkinlikler için okulumuzun mevcut fiziksel donanımının, teknolojik alt yapısının ve konumunun uygun olması.							
İhtiyaçlar	<ul style="list-style-type: none">• Öğretmen ve öğrencilerin farklı bakış açılarına sahip olması.• Öğretmen ve öğrencilerin evrensel değerlere ve çevre bilincine duyarlı olması.• Öğrencilerin sağlıklı yaşam bilincinin olması.							

Tablo 39:Kurumsal Kapasitenin Artırılması İçin Performans Göstergeleri

TEMA-3		KAPASİTE						
Stratejik Amaç	Amaç 3: Okulların kurumsal kapasite ve yeterlilikleri verimli ve sürdürülebilir bir şekilde geliştirilecektir.							
Hedef	Hedef 3.1: Okulun fiziki mekânları ihtiyaç ve hedefleri doğrultusunda iyileştirilmesi sağlanacaktır.							
	Hedef 3.2 : Temel eğitimde okulların niteliğini arttıracak uygulama ve çalışmalara yer verilecektir.							
PG. No	PERFORMANS GÖSTERGESİ	Hedefe Etkisi %	Başlangıç Değeri	2024 Hedef	2025 Hedef	2026 Hedef	2027 Hedef	2028 Hedef
PG.3.1.1.	İyileştirilen fiziki mekân (derslik, spor salonu, kütüphane, atölye, bahçe vb.)sayısı	80	20	25	35	40	45	50
PG.3.1.2.	Fiziksel mekânların temizlik ve hijyenine ilişkin memnuniyet oranı (%)	20	70	75	80	85	90	100
PG.3.2.1.	Altyapı ve donatım eksikliği bulunan fiziksel birim sayısı	100	30	25	20	15	10	0
Koordinatör Birim	Okul İdaresi							
İşbirliği Yapılacak Birimler	<ul style="list-style-type: none">• Yenimahalle İlçe MEM,• Belediyeler,• Üniversiteler,• İlçe Sağlık Müdürlüğü,• Rehberlik Servisi,• Zümre Başkanları,• Sınıf Öğretmenleri• Sivil Toplum Kuruluşları• Okul Aile Birliği							
Riskler	<ul style="list-style-type: none">• Bütçe yetersizliği• Maliyetlerdeki öngörülemeyen artışlar• Doğa kaynaklı afetler• Tasarruf önceliklerindeki değişiklikler							
Stratejiler	<p>S.1- Okulun fiziki mekânlarının durum tespiti yapılacak ve iyileştirilme için önceliklendirilmiş bir plan doğrultusunda çalışmalar yapılacaktır.</p> <p>S.2- Fiziki mekânların iyileştirilmesi için kamu idareleri, belediyeler ve işverenlerle iş birlikleri yapılacaktır.</p> <p>S.3-Temizlik ve hijyen memnuniyet düzeyi belirlemek için anketler uygulanarak yapılacak değerlendirmeler sonucunda gerekli tedbirler alınacaktır.</p> <p>S.4- Bilişim altyapısı güçlendirme ve donatım malzeme eksikliklerini giderme çalışmaları yapılacaktır.</p>							
Maaliyet Tahmini	1.700.000 ₺							
Tespitler	<ul style="list-style-type: none">• Okul fiziksel yapısının nitelik ve niceliğinin geliştirilmeye açık olması.• Hedefe yönelik destek ve yardım alınacak birimlerle iletişim eksikliğinin olması.							
İhtiyaçlar	<ul style="list-style-type: none">• Teknolojik altyapı ve donanım açısından farklılıklarının ortadankaldırılması amacıyla ağ altyapısı, internet erişimi ve fiziki yeterliliklerin geliştirilmesi• Hayırseverlerle okulun fiziksel anlamda geliştirilmesi ve iyileştirilmesi yönünde çalışmalar yapılması							

Tablo 40: Tahmini Maliyet Tablosu

		2024	2025	2026	2027	2028	Beş Yıllık Toplam
Amaç 1	Hedef 1.1	1.000	950	800	750	600	4100
	Hedef 1.2	0	0	0	0	0	0
Amaç 2	Hedef 2.1	1.500	2.000	2.200	2.300	2.400	10.400
	Hedef 2.2	500	700	800	900	1.000	3.900
Amaç 3	Hedef 3.1	100.000	150.000	200.000	200.000	200.000	850.000
	Hedef 3.2	100.000	150.000	200.000	200.000	200.000	850.000
AMAÇ TOPLAM		203.000	303.650	403.800	403.950	404.000	1.718.400

5. İZLEME VE DEĞERLENDİRME

5.1. İZLEME VE DEĞERLENDİRME

İzleme, stratejik planın uygulanmasının sistematik olarak takip edilmesi ve raporlanması anlamını taşımaktadır. Değerlendirme ise, uygulama sonuçlarının amaç ve hedeflere kıyasla ölçülmesi ve söz konusu amaç ve hedeflerin tutarlılık ve uygunluğunun analizidir. Okulumuz Stratejik Planının onaylanarak yürürlüğe girmesiyle birlikte, uygulamasının izleme ve değerlendirmesi de başlayacaktır. Planda yer alan stratejik amaç ve onların altında bulunan stratejik hedeflere ulaşılabilmesi için yürütülecek çalışmaların izlenmesi ve değerlendirilmesini zamanında ve etkin bir şekilde yapabilmek amacıyla Okulumuzda Stratejik Plan İzleme ve Değerlendirme Ekibi kurulacaktır. İzleme ve değerlendirme, planda belirtilen performans göstergeleri dikkate alınarak yapılacaktır..

Böylece, Plan'ın uygulanma sürecinde bir akşama olup olmadığı saptanacak, varsa bunların düzeltilmesine yönelik tedbirlerin alınması ile performans hedeflerine ulaşma konusunda doğru bir yaklaşım izlenmiş olacaktır.

5.2. RAPORLAMA

Yapılan çalışmaların sonucuna göre Stratejik Plan gözden geçirilecektir. Plan dönemi içerisinde ve her yıl sonunda yürütülmekte olan faaliyetlerin önceden belirlenen performans göstergelerine göre gerçekleşme yada gerçekleşmeme durumuna göre rapor hazırlanacaktır.

STRATEJİK PLAN ÜST KURULU ONAY TUTANAĞI

2024-2028 Orhan Cemal Fersoy İlkokulu Stratejik Planı Üst Kurulca incelenmiş olup ilgili kişilerce imzalanarak onaylanmıştır.

ADI SOYADI	ÜNVANI	İMZA
ADNAN YALÇIN	OKUL MÜDÜRÜ	
DERYA ERAİL	MÜDÜR YARDIMCISI	
AYŞE GÜL SANİGİL	REHBER ÖĞRETMEN	
REYHAN ATAMAN	OKUL AİLE BİRLİĞİ BAŞKANI	

6. TABLOLAR

Tablo 1: Strateji Geliştirme Kurulu ve Stratejik Plan Ekibi

Tablo2: Orhan Cemal Fersoy İlkokulu Müdürlüğü 2019-2023 Stratejik planı Yıllara göre AMAÇ-HEDEF Gerçekleşme Durumları

Tablo3: Yasal Dayanaklar

Tablo 4: Üst Politika Belgeleri

Tablo 5: Faaliyet Alanları ile Ürün/Hizmetler Tablosu

Tablo 6: Ürün-Hizmet Listesi

Tablo 7:Paydaş Listesi Tablosu

Tablo 8: Ürün Hizmet Yararlanıcı Tablosu

Tablo 9: Paydaş Önem Matrisi Tablosu

Tablo 10:Okulun Örgütsel Yapı Tablosu

Tablo 11:Okulda Oluşturulan Birimler Tablosu

Tablo 12: Çalışanların Görev Dağılımı Tablosu

Tablo 13: İdari Personelin Hizmet Süresine İlişkin Bilgiler Tablosu

Tablo 14: Okulda Oluşan Yönetici Sirkülasyonu Oranı Tablosu

Tablo 15: İdari Personelin Katıldığı Hizmet İçi Programları Tablosu

Tablo 16: İdari Personelin Eğitim Düzeyi Tablosu

Tablo 17: Öğretmenlerin Hizmet Süreleri (Yıl İtibarıyla) Tablosu

Tablo 18: Kurumdaki Mevcut Öğretmen Sayısı Tablosu

Tablo 19: Öğretmenlerin Eğitim Durumu

Tablo 20: Okulda Oluşan Yönetici Sirkülasyonu Oranı Tablosu

Tablo 21:Öğretmen Personel Bilgileri

Tablo 22: Öğretmenlerin Katıldığı Hizmet İçi Eğitim Programları Tablosu

Tablo 23: Kurumdaki Mevcut Hizmetli/ Memur Sayısı Tablosu

Tablo 24: Çalışanların Görev Dağılımı Tablosu

Tablo 25: Okul Rehberlik Hizmetleri Tablosu

Tablo 26: Teknolojik Araç-Gereç Durum Tablosu

Tablo 27: Fiziki Mekân Durum Tablosu

Tablo 28: Kaynak Tablosu

Tablo 29. Harcama Kalemler

Tablo 30:Gelir-Gider Tablosu

Tablo 31 : Okul Öncesi Yıllara Göre Öğretmen, Öğrenci ve Derslik Durumu

Tablo 32:Yıllara Göre Öğretmen, Öğrenci ve Derslik Durumu

Tablo33: Devamsızlık Nedeniyle Sınıf Tekrarı Yapan Öğrenci Sayısı

Tablo 34:Kurumumuzda Yıllar Bazında Sevis Kullanan Öğrenci Sayıları

Tablo 35:Pest (Çevre) Analizi

Tablo 35: GZFT Stratejileri

Tablo 36: Tespit ve İhtiyaçları Belirlenmesi

Tablo 37:Eğitim ve Öğretime Erişimin Artırılması İçin Performans Göstergeleri

Tablo 38: Eğitim ve Öğretimde Kalitenin Artırılması İçin Performans Göstergeleri

Tablo 39:Kurumsal Kapasitenin Artırılması İçin Performans Göstergeleri

Tablo 40:Tahmini Maliyet Tablosu